

Instrukcja serwisowa Dell™ Inspiron™ N7010

[Zanim zaczniesz](#)

[Akumulator](#)

[Napęd optyczny](#)

[Pokrywa modułu](#)

[Moduły pamięci](#)

[Dysk twardy](#)

[Klawiatura](#)

[Podparcie dłoni](#)

[Płyta przycisku zasilania](#)

[Bateria pastylkowa](#)

[Płyta lampek stanu urządzeń](#)

[Karta Mini-Card sieci bezprzewodowej](#)

[Wewnętrzna karta z interfejsem bezprzewodowym Bluetooth®](#)

[Wentylator procesora](#)

[Głośniki](#)

[Zespół głośnika niskotonowego](#)

[Wyświetlacz](#)

[Moduł kamery](#)

[Pokrywa środkowa](#)

[Płyta we/wy](#)

[Płyta systemowa](#)

[Radiator procesora](#)

[Moduł procesora](#)

[Płyta rozszerzenia](#)

[Złącze zasilacza prądu zmiennego](#)

[Ładowanie systemu BIOS](#)

Uwagi, przestrogi i ostrzeżenia



UWAGA: Napis UWAGA wskazuje na ważną informację, która pozwala lepiej wykorzystać posiadany komputer.



PRZESTROGA: PRZESTROGA oznacza możliwość uszkodzenia sprzętu lub utraty danych, a także przedstawia sposób uniknięcia problemu.



OSTRZEŻENIE: Napis OSTRZEŻENIE informuje o sytuacjach, w których występuje ryzyko uszkodzenia sprzętu, obrażeń ciała lub śmierci.

Informacje zawarte w tym dokumencie mogą zostać zmienione bez uprzedzenia.
© 2010 Dell Inc. Wszelkie prawa zastrzeżone.

Powielanie dokumentu w jakikolwiek sposób bez pisemnej zgody firmy Dell Inc. jest surowo zabronione.

Znaki handlowe użyte w tekście: *Dell*, logo *DELL* i *Inspiron* są znakami handlowymi firmy Dell Inc.; *Bluetooth* jest zastrzeżonym znakiem handlowym firmy Bluetooth SIG, Inc. używanym przez firmę Dell na podstawie licencji; *Microsoft*, *Windows*, *Windows Vista* i logo przycisku Start systemu *Windows Vista* są znakami handlowymi lub zarejestrowanymi znakami handlowymi firmy Microsoft Corporation w Stanach Zjednoczonych i/lub w innych krajach.

Tekst może zawierać także inne znaki towarowe i nazwy towarowe, odnoszące się do podmiotów posiadających prawa do tych znaków i nazw lub do ich produktów. Firma Dell Inc. nie rości sobie żadnych praw do znaków i nazw towarowych innych niż jej własne.

Model zgodny z normą: seria P08E
Typ zgodny z normą: P08E001

Marzec 2010 Wersja A00

[Powrót do spisu treści](#)

Złącze zasilacza prądu zmiennego

Instrukcja serwisowa Dell™ Inspiron™ N7010

- [Wymontowywanie złącza zasilacza sieciowego](#)
- [Wymiana złącza zasilacza sieciowego](#)

⚠ OSTRZEŻENIE: Przed przystąpieniem do wykonywania czynności wymagających otwarcia obudowy komputera należy zapoznać się z instrukcjami dotyczącymi bezpieczeństwa dostarczonymi z komputerem. Więcej informacji o zasadach bezpieczeństwa znajduje się na stronie dotyczącej **przestrzegania przepisów pod adresem www.dell.com/regulatory_compliance**.

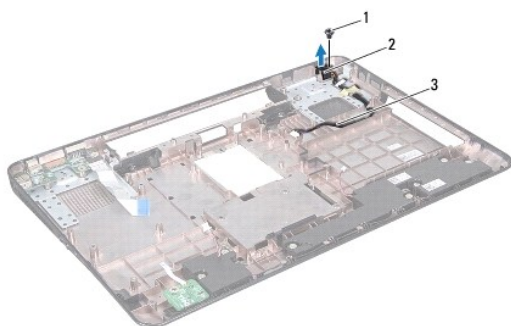
⚠ PRZESTROGA: Naprawiać komputer może tylko przeszkolony pracownik serwisu. Uszkodzenia wynikające z napraw serwisowych nieautoryzowanych przez firmę Dell™ **nie są** objęte gwarancją.

⚠ PRZESTROGA: Aby uniknąć wyładowania elektrostatycznego, należy odprowadzać ładunki z ciała za pomocą opaski uziemiającej zakładanej na nadgarstek lub dotykając co pewien czas nielakierowanej metalowej powierzchni (np. złącza w komputerze).

⚠ PRZESTROGA: Aby uniknąć uszkodzenia płyty systemowej, przed rozpoczęciem pracy wewnątrz komputera należy **wyjąć główny akumulator** (zobacz [Wymowanie baterii](#)).

Wymontowywanie złącza zasilacza sieciowego

1. Wykonaj procedurę przedstawioną w rozdziale [Zanim zaczniesz](#).
2. Wyjmij akumulator (zobacz [Wymowanie baterii](#)).
3. Wykonaj instrukcje podane w punktach od [krok 3](#) do [krok 17](#) w sekcji [Wymowanie płyty systemowej](#).
4. Wymontuj zespół wyświetlacza (zobacz [Wymontowywanie zespołu wyświetlacza](#)).
5. Wyjmij pokrywę środkową (zobacz [Zdejmovanie pokrywy środkowej](#)).
6. Wyjmij płytę rozszerzenia (zobacz [Demontaż płyty rozszerzenia](#)).
7. Wykręć wkręt mocujący złącze zasilacza prądu zmiennego do podstawy komputera.
8. Zwróć uwagę na sposób ułożenia kabla złącza zasilacza sieciowego i zdejmij złącze zasilacza sieciowego z podstawy komputera.




1	wkręt	2	złącze zasilacza prądu zmiennego
3	kabel złącza zasilacza sieciowego		

Wymiana złącza zasilacza sieciowego

1. Wykonaj procedurę przedstawioną w rozdziale [Zanim zaczniesz](#).
2. Ułóż kabel złącza zasilacza sieciowego i umieść złącze zasilacza sieciowego na podstawie komputera.

3. Wkręć wkręt mocujący złącze zasilacza prądu zmiennego do podstawy komputera.
4. Włóż płytę rozszerzeń (zobacz [Montaż płyty rozszerzenia](#)).
5. Zainstaluj pokrywę środkową (zobacz [Zakładanie pokrywy środkowej](#)).
6. Zainstaluj zespół wyświetlacza (zobacz [Instalowanie zespołu wyświetlacza](#)).
7. Wykonaj instrukcje podane w punktach od [krok 7](#) do [krok 22](#) w sekcji [Wymiana płyty systemowej](#).
8. Zainstaluj akumulator (zobacz [Wymiana akumulatora](#)).

 **PRZESTROGA:** Przed włączeniem komputera należy przykręcić wszystkie wkręty i sprawdzić, czy żadne nieużywane wkręty nie pozostały wewnątrz komputera. Pomińnięcie tej czynności może spowodować uszkodzenie komputera.

[Powrót do spisu treści](#)

[Powrót do spisu treści](#)

Akumulator

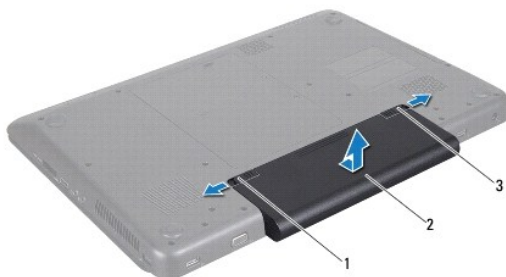
Instrukcja serwisowa Dell™ Inspiron™ N7010

- [Wymowanie baterii](#)
- [Wymiana akumulatora](#)

- ⚠ OSTRZEŻENIE:** Przed przystąpieniem do wykonywania czynności wymagających otwarcia obudowy komputera należy zapoznać się z instrukcjami dotyczącymi bezpieczeństwa dostarczonymi z komputerem. Więcej informacji o zasadach bezpieczeństwa znajduje się na stronie dotyczącej **przestrzegania przepisów pod adresem www.dell.com/regulatory_compliance**.
- ⚠ PRZESTROGA:** Naprawiać komputer może tylko przeszkolony pracownik serwisu. Uszkodzenia wynikające z napraw serwisowych nieautoryzowanych przez firmę Dell™ **nie są** objęte gwarancją.
- ⚠ PRZESTROGA:** Aby uniknąć wyładowania elektrostatycznego, należy odprowadzać ładunki z ciała za pomocą opaski uziemiającej zakładanej na nadgarstek lub dotykając co pewien czas nielakierowanej metalowej powierzchni (np. złącza w komputerze).
- ⚠ PRZESTROGA:** Aby uniknąć uszkodzenia komputera, należy używać **tylko akumulatorów przeznaczonych dla danego modelu komputera Dell. Nie należy stosować akumulatorów przeznaczonych do innych komputerów Dell.**
-

Wymowanie baterii

1. Wykonaj procedurę przedstawioną w rozdziale [Zanim zaczniesz](#).
2. Wyłącz komputer i odwróć go spodem do góry.
3. Przesuń dźwignię blokady akumulatora do położenia odblokowania.
4. Odciągnij zwalniacz zatrzasku wnęki akumulatora na bok.
5. Wsuń i wyjmij akumulator z wnęki.



1	dźwignia blokady akumulatora	2	akumulator
3	dźwignia zwalniająca akumulatora		

Wymiana akumulatora

1. Wykonaj procedurę przedstawioną w rozdziale [Zanim zaczniesz](#).
 2. Dopasuj otwory na akumulatorze z zatrzaskami we wnękę akumulatora.
 3. Wsuwaj baterię do wnęki aż do jej zatrzaśnięcia się na miejscu.
 4. Przesuń zwalniacz blokady akumulatora w położenie zamknięte.
-

[Powrót do spisu treści](#)

[Powrót do spisu treści](#)

Zanim zaczniesz

Instrukcja serwisowa Dell™ Inspiron™ N7010

- [Zalecane narzędzia](#)
- [Wyłączanie komputera](#)
- [Przed wykonaniem pracy we wnętrzu komputera](#)

W niniejszym podręczniku opisano instrukcje montażu i demontażu podzespołów komputera. O ile nie podano inaczej, każda procedura zakłada spełnienie następujących warunków:

1. Użytkownik wykonał czynności opisane w podrozdziałach [Wyłączanie komputera](#) i [Przed wykonaniem pracy we wnętrzu komputera](#).
1. Użytkownik zapoznał się z informacjami dotyczącymi bezpieczeństwa, jakie zostały dostarczone z komputerem.
1. Element można wymienić lub — jeśli został zakupiony oddzielnie — zainstalować, wykonując procedurę demontażu w odwrotnej kolejności.

Zalecane narzędzia

Procedury opisane w tym dokumencie mogą wymagać użycia następujących narzędzi:



1. Małego wkrętaka z płaskim końcem
1. Wkrętaka krzyżowego
1. Rysika plastikowego
1. Program do aktualizacji systemu BIOS, dostępny w witrynie support.dell.com

Wyłączanie komputera

PRZESTROGA: Aby zapobiec utracie danych, przed wyłączeniem komputera zapisz i zamknij wszystkie otwarte pliki oraz zamknij wszystkie otwarte programy.

1. Zapisz i zamknij wszystkie otwarte pliki, a także zamknij wszystkie otwarte programy.
2. Zamknij system operacyjny.

Windows Vista®:

Kliknij **Start** , strzałkę , a następnie kliknij pozycję **Shut Down**.

Windows® 7:

Kliknij **Start** , a następnie kliknij pozycję **Zamknij system**.

3. Upewnij się, że komputer jest wyłączony. Jeśli komputer nie wyłączył się automatycznie po wyłączeniu systemu operacyjnego, naciśnij przycisk zasilania i przytrzymaj go, aż komputer się wyłączy.

Przed wykonaniem pracy we wnętrzu komputera

Aby uniknąć uszkodzenia komputera i zapewnić bezpieczeństwo użytkownika, należy przestrzegać poniższych zaleceń dotyczących bezpieczeństwa.

- OSTRZEŻENIE:** Przed przystąpieniem do wykonywania czynności wymagających otwarcia obudowy komputera należy zapoznać się z instrukcjami dotyczącymi bezpieczeństwa dostarczonymi z komputerem. Więcej informacji o zasadach bezpieczeństwa znajduje się na stronie dotyczącej [przestrzegania przepisów pod adresem www.dell.com/regulatory_compliance](http://www.dell.com/regulatory_compliance).
- PRZESTROGA:** Naprawiać komputer może tylko przeszkolony pracownik serwisu. Uszkodzenia wynikające z napraw nieautoryzowanych przez firmę Dell nie są objęte gwarancją.
- PRZESTROGA:** Delikatnie obchodź się z elementami i kartami. Nie dotykaj komponentów ani styków karty. Trzymaj kartę za krawędzie lub metalowy wspornik. Takie elementy, jak mikroprocesor należy trzymać za brzegi, a nie za wyprowadzenia.
- PRZESTROGA:** Przy odłączaniu kabla należy pociągnąć za wtyczkę lub uchwyt, a nie za sam kabel. Niektóre kable są wyposażone w złącza z zatrzaskami blokującymi - w przypadku odłączania kabla tego typu należy wcześniej przycisnąć zatrzaski. Pociągając za złącza, trzymaj je w linii prostej, aby uniknąć zagięcia styków. Ponadto przed podłączeniem kabla należy upewnić się, że oba złącza są prawidłowo zorientowane i nie są skrzywione.

△ **PRZESTROGA:** Aby uniknąć uszkodzenia komputera, wykonaj następujące czynności przed rozpoczęciem pracy wewnątrz komputera.

1. Aby uchronić obudowę komputera przed zarysowaniami, należy sprawdzić, czy powierzchnia robocza jest płaska i czysta.
2. Wyłącz komputer (zobacz [Wyłączanie komputera](#)) i wszelkie urządzenia peryferyjne.

△ **PRZESTROGA:** Aby odłączyć kabel sieciowy, należy najpierw odłączyć go od komputera, a następnie od urządzenia sieciowego.

3. Odłącz od komputera wszelkie kable telefoniczne oraz sieciowe.
4. Naciśnij i wysuń wszystkie zainstalowane karty z czytnika kart pamięci typu „7 w 1”.
5. Odłącz komputer oraz wszystkie podłączone urządzenia od gniazd elektrycznych.
6. Odłącz wszystkie urządzenia peryferyjne od komputera.

△ **PRZESTROGA:** Aby uniknąć uszkodzenia płyty systemowej, przed rozpoczęciem pracy wewnątrz komputera należy wyjąć główny akumulator (zobacz [Wymowanie baterii](#)).

7. Wyjmij akumulator (zobacz [Wymowanie baterii](#)).
8. Postaw komputer w normalnym położeniu, otwórz wyświetlacz, a następnie naciśnij przycisk zasilania, aby odprowadzić ładunki elektryczne z płyty systemowej.


[Powrót do spisu treści](#)

[Powrót do spisu treści](#)

Ładowanie systemu BIOS

Instrukcja serwisowa Dell™ Inspiron™ N7010

1. Włącz komputer.
2. Przejdź do witryny support.dell.com/support/downloads.
3. Kliknij polecenie **Select Model** (Wybierz model).
4. Odszukaj aktualizację systemu BIOS dla swojego komputera:


 **UWAGA:** Kod Service Tag jest umieszczony na etykiecie na spodzie komputera.

Jeśli kod Service Tag komputera jest dostępny:

- a. Kliknij pozycję **Enter a Service Tag** (Wprowadź kod Service Tag).
- b. Wpisz kod Service Tag komputera w polu **Enter a service tag** (Wprowadź kod Service Tag), kliknij przycisk **Go** (Przejdź), a następnie wykonaj [krok 5](#).

Jeśli kod Service Tag komputera nie jest dostępny:

- a. Wybierz typ produktu z listy **Select Your Product Family** (Wybierz rodzinę produktów).
- b. Wybierz markę produktu z listy **Select Your Product Line** (Wybierz linię produktów).
- c. Wybierz numer modelu produktu z listy **Select Your Product Model** (Wybierz model produktu).

 **UWAGA:** Aby po wybraniu jednego z modeli rozpocząć tę procedurę od początku, kliknij pozycję **Start Over** (Rozpocznij od nowa) na górze po prawej stronie.

- d. Kliknij przycisk **Confirm** (Potwierdź).
5. Zostanie wyświetlona lista wyników. Kliknij pozycję **BIOS**.
 6. Kliknij przycisk **Download Now** (Pobierz teraz), aby pobrać plik z najnowszą wersją systemu BIOS. Zostanie wyświetlone okno **File Download** (Pobieranie pliku).
 7. Kliknij przycisk **Save** (Zapisz), aby zapisać plik na pulpicie. Plik zostanie pobrany i zapisany na pulpicie.
 8. Po wyświetleniu okna **Download Complete** (Pobieranie ukończono) kliknij przycisk **Close** (Zamknij). Na pulpicie pojawi się ikona pliku o takim samym tytule jak nazwa pobranego pliku aktualizacji systemu BIOS.
 9. Kliknij dwukrotnie ikonę pobranego pliku na pulpicie i postępuj zgodnie z instrukcjami wyświetlanymi na ekranie.

[Powrót do spisu treści](#)

[Powrót do spisu treści](#)

Wewnętrzna karta z interfejsem bezprzewodowym Bluetooth®

Instrukcja serwisowa Dell™ Inspiron™ N7010

- [Wymywanie karty Bluetooth](#)
- [Wymiana karty Bluetooth](#)

⚠ OSTRZEŻENIE: Przed przystąpieniem do wykonywania czynności wymagających otwarcia obudowy komputera należy zapoznać się z instrukcjami dotyczącymi bezpieczeństwa dostarczonymi z komputerem. Więcej informacji o zasadach bezpieczeństwa znajduje się na stronie dotyczącej przestrzegania przepisów pod adresem www.dell.com/regulatory_compliance.

⚠ PRZESTROGA: Naprawiać komputer może tylko przeszkolony pracownik serwisu. Uszkodzenia wynikające z napraw serwisowych nieautoryzowanych przez firmę Dell™ nie są objęte gwarancją.

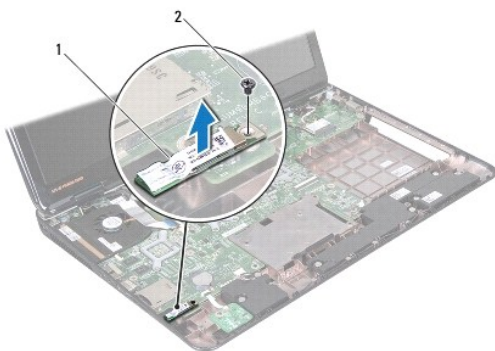
⚠ PRZESTROGA: Aby uniknąć wyładowania elektrostatycznego, należy odprowadzać ładunki z ciała za pomocą opaski uziemiającej zakładanej na nadgarstek lub dotykając co pewien czas nielakierowanej metalowej powierzchni (np. złącza w komputerze).

⚠ PRZESTROGA: Aby uniknąć uszkodzenia płyty systemowej, przed rozpoczęciem pracy wewnątrz komputera należy wyjąć główny akumulator (zobacz [Wymowanie baterii](#)).

Jeżeli karta wewnętrzna z technologią bezprzewodową Bluetooth została zamówiona wraz z komputerem, jest ona zainstalowana fabrycznie.

Wymowanie karty Bluetooth


1. Wykonaj procedurę przedstawioną w rozdziale [Zanim zaczniesz](#).
2. Wyjmij akumulator (zobacz [Wymowanie baterii](#)).
3. Wymontuj pokrywę modułu (zobacz [Zdejmowanie pokrywy modułu](#)).
4. Wymontuj napęd dysków optycznych (zobacz [Wymontowywanie napędu dysków optycznych](#)).
5. Wykonaj instrukcje podane w punktach od [krok 4](#) do [krok 6](#) w sekcji [Wymontowywanie dysku twardego](#).
6. Wymontuj klawiaturę (zobacz [Wymowanie klawiatury](#)).
7. Wymontuj podparcie dłoni (zobacz [Demontaż podparcia dłoni](#)).
8. Wykręć wkręt mocujący kartę Bluetooth do płyty systemowej.
9. Wyjmij kartę Bluetooth, aby odłączyć ją od złącza na płycie systemowej.



1	karta Bluetooth	2	wkręt
---	-----------------	---	-------

Wymiana karty Bluetooth

1. Wykonaj procedurę przedstawioną w rozdziale [Zanim zaczniesz](#).
2. Wyrównaj złącze karty Bluetooth ze złączem na płycie systemowej i wciśnij kartę Bluetooth, aby ją osadzić.
3. Wkręć wkręt mocujący kartę Bluetooth do płyty systemowej.
4. Zainstaluj podparcie dłoni (zobacz [Instalowanie podparcia dłoni](#)).
5. Zainstaluj klawiaturę (zobacz [Wymiana klawiatury](#)).
6. Zainstaluj napęd dysków optycznych (zobacz [Instalowanie napędu dysków optycznych](#)).
7. Wykonaj instrukcje podane w punktach od [krok 5](#) do [krok 7](#) w sekcji [Instalowanie dysku twardego](#).
8. Załóż pokrywę modułu (zobacz [Zakładanie pokrywy modułu](#)).
9. Zainstaluj akumulator (zobacz [Wymiana akumulatora](#)).

 **PRZESTROGA:** Przed włączeniem komputera należy przykręcić wszystkie wkręty i sprawdzić, czy żadne nieużywane wkręty nie pozostały wewnątrz komputera. Pomińnięcie tej czynności może spowodować uszkodzenie komputera.

[Powrót do spisu treści](#)

[Powrót do spisu treści](#)

Moduł kamery

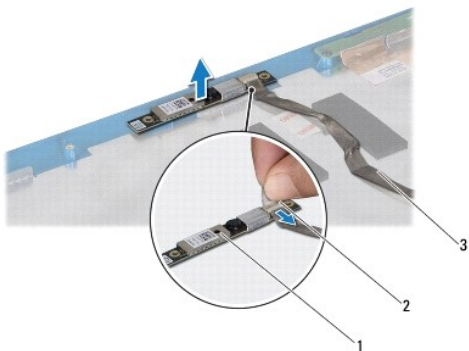
Instrukcja serwisowa Dell™ Inspiron™ N7010

- [Wymowanie modułu kamery](#)
- [Montaż modułu kamery](#)

- ⚠ OSTRZEŻENIE:** Przed przystąpieniem do wykonywania czynności wymagających otwarcia obudowy komputera należy zapoznać się z instrukcjami dotyczącymi bezpieczeństwa dostarczonymi z komputerem. Więcej informacji o zasadach bezpieczeństwa znajduje się na stronie dotyczącej **przestrzegania przepisów pod adresem www.dell.com/regulatory_compliance**.
- ⚠ PRZESTROGA:** Naprawiać komputer może tylko przeszkolony pracownik serwisu. Uszkodzenia wynikające z napraw serwisowych nieautoryzowanych przez firmę Dell™ **nie są** objęte gwarancją.
- ⚠ PRZESTROGA:** Aby uniknąć wyładowania elektrostatycznego, należy odprowadzać ładunki z ciała za pomocą opaski uziemiającej zakładanej na nadgarstek lub dotykając co pewien czas nielakierowanej metalowej powierzchni (np. złącza w komputerze).
- ⚠ PRZESTROGA:** Aby uniknąć uszkodzenia płyty systemowej, przed rozpoczęciem pracy wewnątrz komputera należy **wyjąć główny akumulator** (zobacz [Wymowanie baterii](#)).

Wymowanie modułu kamery


1. Wykonaj procedurę przedstawioną w rozdziale [Zanim zaczniesz](#).
2. Wyjmij akumulator (zobacz [Wymowanie baterii](#)).
3. Wymontuj pokrywę modułu (zobacz [Zdejmowanie pokrywy modułu](#)).
4. Wykonaj instrukcje podane w punktach od [krok 4](#) do [krok 6](#) w sekcji [Wymontowywanie dysku twardego](#).
5. Wymontuj napęd dysków optycznych (zobacz [Wymontowywanie napędu dysków optycznych](#)).
6. Wymontuj klawiaturę (zobacz [Wymowanie klawiatury](#)).
7. Wymontuj podparcie dłoni (zobacz [Demontaż podparcia dłoni](#)).
8. Wymontuj zespół wyświetlacza (zobacz [Wymontowywanie zespołu wyświetlacza](#)).
9. Wymontuj oprawę wyświetlacza (zobacz [Wymontowywanie oprawy wyświetlacza](#)).
10. Wymontuj panel wyświetlacza (zobacz [Wymontowywanie panelu wyświetlacza](#)).
11. Ostrożnie wyjmij moduł kamery z pokrywy wyświetlacza.
12. Usuń taśmę mocującą kabel kamery do modułu kamery.
13. Odłącz przewód kamery od modułu kamery.



1	moduł kamery	2	taśma
3	kabel kamery		

Montaż modułu kamery

1. Wykonaj procedurę przedstawioną w rozdziale [Zanim zaczniesz](#).
2. Podłącz kabel kamery do złącza na module kamery.
3. Użyj nowej taśmy, aby przymocować kabel kamery do modułu kamery.
4. Wyrównaj moduł kamery z wypustkami ustalającymi w pokrywie wyświetlacza.
5. Naciśnij moduł kamery, aby przymocować go do pokrywy wyświetlacza.
6. Zainstaluj panel wyświetlacza (zobacz [Wymiana panelu wyświetlacza](#)).
7. Zainstaluj oprawę wyświetlacza (zobacz [Wymiana oprawy wyświetlacza](#)).
8. Zainstaluj zespół wyświetlacza (zobacz [Instalowanie zespołu wyświetlacza](#)).
9. Zainstaluj podparcie dłoni (zobacz [Instalowanie podparcia dłoni](#)).
10. Zainstaluj klawiaturę (zobacz [Wymiana klawiatury](#)).
11. Zainstaluj napęd dysków optycznych (zobacz [Instalowanie napędu dysków optycznych](#)).
12. Wykonaj instrukcje podane w punktach od [krok 5](#) do [krok 7](#) w sekcji [Instalowanie dysku twardego](#).
13. Załóż pokrywę modułu (zobacz [Zakładanie pokrywy modułu](#)).
14. Zainstaluj akumulator (zobacz [Wymiana akumulatora](#)).

 **PRZESTROGA:** Przed włączeniem komputera należy przykręcić wszystkie wkręty i sprawdzić, czy żadne nieużywane wkręty nie pozostały wewnątrz komputera. Pominięcie tej czynności może spowodować uszkodzenie komputera.

[Powrót do spisu treści](#)

[Powrót do spisu treści](#)

Bateria pastylkowa

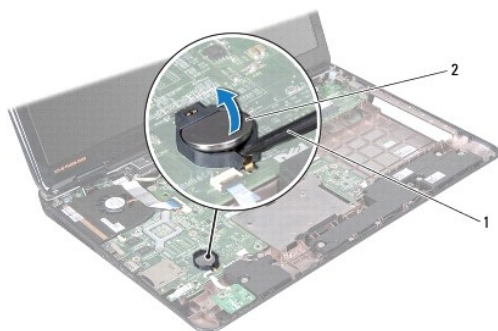
Instrukcja serwisowa Dell™ Inspiron™ N7010

- [Wymywanie baterii pastylkowej](#)
- [Instalowanie baterii pastylkowej](#)

- ⚠ OSTRZEŻENIE:** Przed przystąpieniem do wykonywania czynności wymagających otwarcia obudowy komputera należy zapoznać się z instrukcjami dotyczącymi bezpieczeństwa dostarczonymi z komputerem. Więcej informacji o zasadach bezpieczeństwa znajduje się na stronie dotyczącej **przestrzegania przepisów pod adresem www.dell.com/regulatory_compliance**.
- ⚠ PRZESTROGA:** Naprawiać komputer może tylko przeszkolony pracownik serwisu. Uszkodzenia wynikające z napraw serwisowych nieautoryzowanych przez firmę Dell™ **nie są** objęte gwarancją.
- ⚠ PRZESTROGA:** Aby uniknąć wyładowania elektrostatycznego, należy odprowadzać ładunki z ciała za pomocą opaski uziemiającej zakładanej na nadgarstek lub dotykając co pewien czas nielakierowanej metalowej powierzchni (np. złącza w komputerze).
- ⚠ PRZESTROGA:** Aby uniknąć uszkodzenia płyty systemowej, przed rozpoczęciem pracy wewnątrz komputera należy **wyjąć główny akumulator** (zobacz [Wymywanie baterii](#)).

Wymywanie baterii pastylkowej

1. Wykonaj procedurę przedstawioną w rozdziale [Zanim zaczniesz](#).
2. Wyjmij akumulator (zobacz [Wymywanie baterii](#)).
3. Wymontuj pokrywę modułu (zobacz [Zdejmowanie pokrywy modułu](#)).
4. Wykonaj instrukcje podane w punktach od [krok 4](#) do [krok 6](#) w sekcji [Wymontowywanie dysku twardego](#).
5. Wymontuj napęd dysków optycznych (zobacz [Wymontowywanie napędu dysków optycznych](#)).
6. Wymontuj klawiaturę (zobacz [Wymywanie klawiatury](#)).
7. Wymontuj podparcie dłoni (zobacz [Demontaż podparcia dłoni](#)).
8. Przy użyciu plastikowej szpatułki wysuń baterię pastylkową z gniazda na płycie systemowej.



1	plastikowy rysik	2	bateria pastylkowa
---	------------------	---	--------------------

Instalowanie baterii pastylkowej

1. Wykonaj procedurę przedstawioną w rozdziale [Zanim zaczniesz](#).
2. Chwyć baterię stroną oznaczoną symbolem (+) skierowaną ku górze.
3. Wsuń baterię pastylkową do gniazda i delikatnie dociśnij, aby ją osadzić (usłyszysz charakterystyczne kliknięcie).

4. Zainstaluj podparcie dłoni (zobacz [Instalowanie podparcia dłoni](#)).
5. Zainstaluj klawiaturę (zobacz [Wymiana klawiatury](#)).
6. Zainstaluj napęd dysków optycznych (zobacz [Instalowanie napędu dysków optycznych](#)).
7. Wykonaj instrukcje podane w punktach od [krok 5](#) do [krok 7](#) w sekcji [Instalowanie dysku twardego](#).
8. Załóż pokrywę modułu (zobacz [Zakładanie pokrywy modułu](#)).
9. Zainstaluj akumulator (zobacz [Wymiana akumulatora](#)).

 **PRZESTROGA:** Przed włączeniem komputera należy przykręcić wszystkie wkręty i sprawdzić, czy żadne nieużywane wkręty nie pozostały wewnątrz komputera. Pomińnięcie tej czynności może spowodować uszkodzenie komputera.

[Powrót do spisu treści](#)

[Powrót do spisu treści](#)

Pokrywa modułu

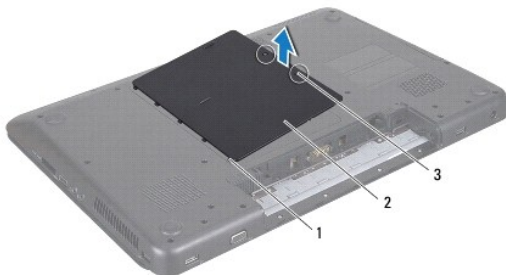
Instrukcja serwisowa Dell™ Inspiron™ N7010

- [Zdejmowanie pokrywy modułu](#)
- [Zakładanie pokrywy modułu](#)

- OSTRZEŻENIE:** Przed przystąpieniem do wykonywania czynności wymagających otwarcia obudowy komputera należy zapoznać się z instrukcjami dotyczącymi bezpieczeństwa dostarczonymi z komputerem. Więcej informacji o zasadach bezpieczeństwa znajduje się na stronie dotyczącej **przestrzegania przepisów pod adresem www.dell.com/regulatory_compliance**.
- PRZESTROGA:** Naprawiać komputer może tylko przeszkolony pracownik serwisu. Uszkodzenia wynikające z napraw serwisowych nieautoryzowanych przez firmę Dell™ **nie są** objęte gwarancją.
- PRZESTROGA:** Aby uniknąć wyładowania elektrostatycznego, należy odprowadzać ładunki z ciała za pomocą opaski uziemiającej zakładanej na nadgarstek lub dotykając co pewien czas nielakierowanej metalowej powierzchni (np. złącza w komputerze).
- PRZESTROGA:** Aby uniknąć uszkodzenia płyty systemowej, przed rozpoczęciem pracy wewnątrz komputera należy **wyjąć główny akumulator** (zobacz [Wymowanie baterii](#)).

Zdejmowanie pokrywy modułu

1. Wykonaj procedurę przedstawioną w rozdziale [Zanim zaczniesz](#).
2. Wyjmij akumulator (zobacz [Wymowanie baterii](#)).
3. Poluzuj dwie śruby mocujące osłonę modułu do podstawy komputera.
4. Unieś osłonę modułu i zwolnij zaczepy w gniazdach na podstawie komputera.
5. Podnieś osłonę modułu z podstawy komputera.



1	zaczepy osłony modułu (5)	2	pokrywa modułu
3	wkręty mocujące (2)		

Zakładanie pokrywy modułu

1. Wykonaj procedurę przedstawioną w rozdziale [Zanim zaczniesz](#).
2. Wsuń zaczepy na osłonie modułu do gniazd w podstawie komputera i delikatnie zatrzasknij osłonę modułu.
3. Dokręć dwie śruby mocujące osłonę modułu do podstawy komputera.
4. Zainstaluj akumulator (zobacz [Wymiana akumulatora](#)).

- PRZESTROGA:** Przed włączeniem komputera należy przykręcić wszystkie wkręty i sprawdzić, czy żadne nieużywane wkręty nie pozostały wewnątrz komputera. Pominięcie tej czynności może spowodować uszkodzenie komputera.

[Powrót do spisu treści](#)

[Powrót do spisu treści](#)

Moduł procesora

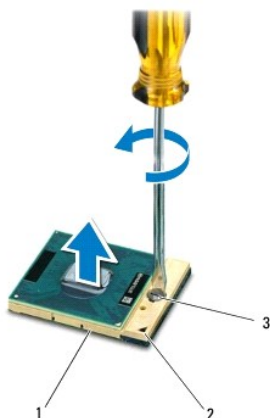
Instrukcja serwisowa Dell™ Inspiron™ N7010

- [Demontaż modułu procesora](#)
- [Instalowanie modułu procesora](#)

- ⚠ OSTRZEŻENIE:** Przed przystąpieniem do wykonywania czynności wymagających otwarcia obudowy komputera należy zapoznać się z instrukcjami dotyczącymi bezpieczeństwa dostarczonymi z komputerem. Więcej informacji o zasadach bezpieczeństwa znajduje się na stronie dotyczącej **przestrzegania przepisów pod adresem www.dell.com/regulatory_compliance**.
- ⚠ PRZESTROGA:** Naprawiać komputer może tylko przeszkolony pracownik serwisu. Uszkodzenia wynikające z napraw serwisowych nieautoryzowanych przez firmę Dell™ **nie są** objęte gwarancją.
- ⚠ PRZESTROGA:** Aby uniknąć wyładowania elektrostatycznego, należy odprowadzać ładunki z ciała za pomocą opaski uziemiającej zakładanej na nadgarstek lub dotykając co pewien czas nielakierowanej metalowej powierzchni (np. złącza w komputerze).
- ⚠ PRZESTROGA:** Aby uniknąć uszkodzenia płyty systemowej, przed rozpoczęciem pracy wewnątrz komputera należy **wyjąć główny akumulator** (zobacz [Wymowanie baterii](#)).

Demontaż modułu procesora

1. Wykonaj procedurę przedstawioną w rozdziale [Zanim zaczniesz](#).
 2. Wyjmij akumulator (zobacz [Wymowanie baterii](#)).
 3. Wykonaj instrukcje podane w punktach od [krok 3](#) do [krok 18](#) w sekcji [Wymowanie płyty systemowej](#).
 4. Wymontuj radiator procesora (zobacz [Wymowanie radiatora procesora](#)).
- ⚠ PRZESTROGA:** Aby zapobiec przypadkowemu zetknięciu się wkrętu mimośrodowego gniazda ZIF z modulem procesora podczas wyjmowania lub instalowania procesora, przykręcając wkręt mimośrodkowy moduł procesora należy lekko docisnąć pośrodku.
- ⚠ PRZESTROGA:** W celu uniknięcia uszkodzenia procesora należy trzymać wkrętałk prostopadle do powierzchni procesora.
5. Do poluzowania gniazda ZIF można użyć niewielkiego wkrętałka z płaskim grotem. Wkręt w gnieździe ZIF należy odkręcać w kierunku przeciwnym do kierunku ruchu wskazówek zegara do chwili wycucia oporu.



1	gniazdo ZIF	2	narożnik z 1 stykiem
3	wkręt gniazda ZIF		


- ⚠ PRZESTROGA:** Aby zapewnić optymalne chłodzenie procesora, nie należy dotykać powierzchni termoprzewodzących na radiatorze procesora. **Substancje oleiste na skórze dłoni mogą zmniejszyć przewodność cieplną powierzchni termoprzewodzących.**
- ⚠ PRZESTROGA:** Aby wyjąć moduł procesora, należy wyciągnąć go **prosto do góry**. Należy uważać, aby nie wygiąć **styków modułu** procesora.

6. Zdejmij moduł procesora z gniazda ZIF.
-


Instalowanie modułu procesora

 **UWAGA:** Z nowym procesorem jest dostarczany nowy zespół chłodzący z przyklejoną podkładką termoprzewodzącą. Nowa podkładka termoprzewodząca może także być dostarczona osobno wraz z instrukcją montażu.


1. Wykonaj procedurę przedstawioną w rozdziale [Zanim zaczniesz](#).
2. Dopasuj narożnik procesora z wtykiem nr 1 do narożnika gniazda ZIF z otworem nr 1, a następnie włóż moduł procesora w odpowiednie miejsce.

 **UWAGA:** Styk nr 1 jest oznaczony trójkątem w jednym z narożników procesora. Ten trójkąt należy dopasować do odpowiadającego mu trójkąta oznaczającego styk nr 1 gniazda ZIF.

Po prawidłowym umieszczeniu modułu procesora wszystkie cztery narożniki znajdują się na tej samej wysokości. Jeśli jeden lub kilka narożników modułu znajduje się wyżej niż pozostałe, moduł nie jest prawidłowo zamontowany.

 **PRZESTROGA:** Aby uniknąć uszkodzenia modułu procesora, podczas przykręcania wkrętu wkrętak należy trzymać prostopadle do powierzchni modułu procesora.

3. Umocuj gniazdo ZIF, obracając wkręt w kierunku zgodnym z kierunkiem ruchu wskazówek zegara, aby przytwierdzić moduł procesora do płyty systemowej.
4. Zainstaluj radiator procesora (zobacz [Wymiana radiatora procesora](#)).
5. Wykonaj instrukcje podane w punktach od [krok 6](#) do [krok 22](#) w sekcji [Wymiana płyty systemowej](#).
6. Zainstaluj akumulator (zobacz [Wymiana akumulatora](#)).

 **PRZESTROGA:** Przed włączeniem komputera należy przykręcić wszystkie wkręty i sprawdzić, czy żadne nieużywane wkręty nie pozostały wewnątrz komputera. Pominięcie tej czynności może spowodować uszkodzenie komputera.

[Powrót do spisu treści](#)

[Powrót do spisu treści](#)

Radiator procesora

Instrukcja serwisowa Dell™ Inspiron™ N7010

- [Wymywanie radiatora procesora](#)
- [Wymiana radiatora procesora](#)

⚠ OSTRZEŻENIE: Przed przystąpieniem do wykonywania czynności wymagających otwarcia obudowy komputera należy zapoznać się z instrukcjami dotyczącymi bezpieczeństwa dostarczonymi z komputerem. Więcej informacji o zasadach bezpieczeństwa znajduje się na stronie dotyczącej przestrzegania przepisów pod adresem www.dell.com/regulatory_compliance.

⚠ OSTRZEŻENIE: Jeśli radiator wymontowywany z komputera jest gorący, nie należy dotykać metalowej obudowy radiatora.

⚠ PRZESTROGA: Naprawiać komputer może tylko przeszkolony pracownik serwisu. Uszkodzenia wynikające z napraw serwisowych nieautoryzowanych przez firmę Dell™ nie są objęte gwarancją.

⚠ PRZESTROGA: Aby uniknąć wyładowania elektrostatycznego, należy odprowadzać ładunki z ciała za pomocą opaski uziemiającej zakładanej na nadgarstek lub dotykając co pewien czas nielakierowanej metalowej powierzchni (np. złącza w komputerze).

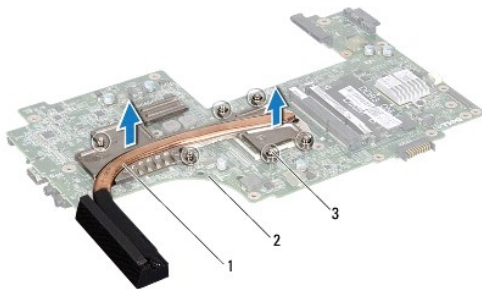
⚠ PRZESTROGA: Aby uniknąć uszkodzenia płyty systemowej, przed rozpoczęciem pracy wewnątrz komputera należy wyjąć główny akumulator (zobacz [Wymowanie baterii](#)).

Wymowanie radiatora procesora

1. Wykonaj procedurę przedstawioną w rozdziale [Zanim zaczniesz](#).
2. Wyjmij akumulator (zobacz [Wymowanie baterii](#)).
3. Wykonaj instrukcje podane w punktach od [krok 3](#) do [krok 18](#) w sekcji [Wymowanie płyty systemowej](#).
4. Połóż śruby mocujące radiator procesora do płyty systemowej w odpowiedniej kolejności (pokazanej na radiatorze procesora).

⚠ UWAGA: Wygląd i liczba wkrętów na radiatorze procesora zależą od modelu komputera.

5. Wyjmij radiator procesora z płyty systemowej.



1	radiator procesora	2	płyta systemowa
3	śruby mocujące (6)		


Wymiana radiatora procesora

⚠ UWAGA: Jeśli jest instalowany wcześniej używany procesor i ten sam radiator, można użyć oryginalnej podkładki termoprzewodzącej. W przypadku wymiany procesora lub radiatora należy użyć podkładki termoprzewodzącej dostarczonej w zestawie, aby zapewnić właściwe odprowadzanie ciepła.

⚠ UWAGA: Poniższa procedura zakłada, że radiator procesora został uprzednio wymontowany, a użytkownik jest gotowy do jego wymiany.

1. Wykonaj procedurę przedstawioną w rozdziale [Zanim zaczniesz](#).
2. Dopasuj wkręty mocujące na radiatorze procesora do otworów na wkręty na płycie systemowej, a następnie dokręć je w odpowiedniej kolejności.

wskazanej na radiatorze procesora.

 **UWAGA:** Wygląd i liczba wkrętów na radiatorze procesora zależą od modelu komputera.

3. Wykonaj instrukcje podane w punktach od [krok 6](#) do [krok 22](#) w sekcji [Wymiana płyty systemowej](#).
4. Zainstaluj akumulator (zobacz [Wymiana akumulatora](#)).

 **PRZESTROGA:** Przed włączeniem komputera należy przykręcić wszystkie wkręty i sprawdzić, czy żadne nieużywane wkręty nie pozostały wewnątrz komputera. Pominięcie tej czynności może spowodować uszkodzenie komputera.

[Powrót do spisu treści](#)

[Powrót do spisu treści](#)

Płyta rozszerzenia

Instrukcja serwisowa Dell™ Inspiron™ N7010

- [Demontaż płyty rozszerzenia](#)
- [Montaż płyty rozszerzenia](#)

⚠ OSTRZEŻENIE: Przed przystąpieniem do wykonywania czynności wymagających otwarcia obudowy komputera należy zapoznać się z instrukcjami dotyczącymi bezpieczeństwa dostarczonymi z komputerem. Więcej informacji o zasadach bezpieczeństwa znajduje się na stronie dotyczącej **przestrzegania przepisów pod adresem www.dell.com/regulatory_compliance**.

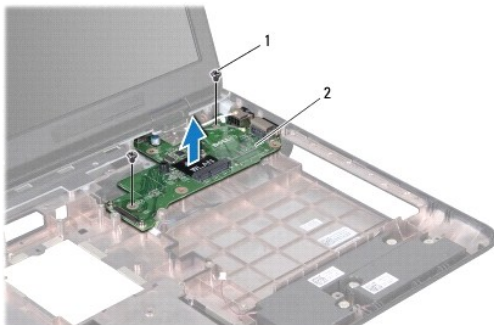
⚠ PRZESTROGA: Naprawiać komputer może tylko przeszkolony pracownik serwisu. Uszkodzenia wynikające z napraw serwisowych nieautoryzowanych przez firmę Dell™ **nie są** objęte gwarancją.

⚠ PRZESTROGA: Aby uniknąć wyładowania elektrostatycznego, należy odprowadzać ładunki z ciała za pomocą opaski uziemiającej zakładanej na nadgarstek lub dotykając co pewien czas nielakierowanej metalowej powierzchni (np. złącza w komputerze).

⚠ PRZESTROGA: Aby uniknąć uszkodzenia płyty systemowej, przed rozpoczęciem pracy wewnątrz komputera należy **wyjąć główny akumulator** (zobacz [Wymowanie baterii](#)).

Demontaż płyty rozszerzenia

1. Wykonaj procedurę przedstawioną w rozdziale [Zanim zaczniesz](#).
2. Wyjmij akumulator (zobacz [Wymowanie baterii](#)).
3. Wykonaj instrukcje podane w punktach od [krok 3](#) do [krok 17](#) w sekcji [Wymowanie płyty systemowej](#).
4. Wykręć dwa wkręty mocujące płytę rozszerzenia do podstawy komputera.
5. Poluzuj mocowania złącza na płycie rozszerzenia i unieś płytę z podstawy komputera.



1	wkręty (2)	2	płyta rozszerzenia
---	------------	---	--------------------

Montaż płyty rozszerzenia

1. Wykonaj procedurę przedstawioną w rozdziale [Zanim zaczniesz](#).
2. Wyrównaj złącza na płycie rozszerzenia z gniazdami w komputerze i umieść płytę na podstawie komputera.
3. Wkręć dwa wkręty mocujące płytę rozszerzenia do podstawy komputera.
4. Wykonaj instrukcje podane w punktach od [krok 7](#) do [krok 22](#) w sekcji [Wymiana płyty systemowej](#).
5. Zainstaluj akumulator (zobacz [Wymiana akumulatora](#)).

△ **PRZESTROGA:** Przed włączeniem komputera należy przykręcić wszystkie wkręty i sprawdzić, czy żadne nieużywane wkręty nie pozostały wewnątrz komputera. Pomińnięcie tej czynności może spowodować uszkodzenie komputera.

[Powrót do spisu treści](#)

[Powrót do spisu treści](#)

Wyświetlacz

Instrukcja serwisowa Dell™ Inspiron™ N7010

- [Zespół wyświetlacza](#)
- [Oprawa wyświetlacza](#)
- [Panel wyświetlacza](#)
- [Zawiasy wyświetlacza](#)
- [Osłony zawiasów](#)

⚠ OSTRZEŻENIE: Przed przystąpieniem do wykonywania czynności wymagających otwarcia obudowy komputera należy zapoznać się z instrukcjami dotyczącymi bezpieczeństwa dostarczonymi z komputerem. Więcej informacji o zasadach bezpieczeństwa znajduje się na stronie dotyczącej **przestrzegania przepisów pod adresem www.dell.com/regulatory_compliance**.

⚠ PRZESTROGA: Naprawiać komputer może tylko przeszkolony pracownik serwisu. Uszkodzenia wynikające z napraw serwisowych nieautoryzowanych przez firmę Dell™ **nie są** objęte gwarancją.

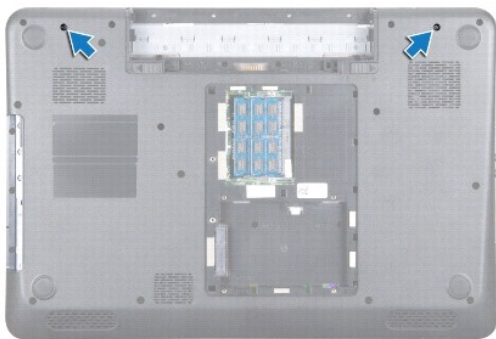
⚠ PRZESTROGA: Aby uniknąć wyładowania elektrostatycznego, należy odprowadzać ładunki z ciała za pomocą opaski uziemiającej zakładanej na nadgarstek lub dotykając co pewien czas nielakierowanej metalowej powierzchni (np. złącza w komputerze).

⚠ PRZESTROGA: Aby uniknąć uszkodzenia płyty systemowej, przed rozpoczęciem pracy wewnątrz komputera należy **wyjąć główny akumulator** (zobacz [Wymowanie baterii](#)).

Zespół wyświetlacza

Wymontowywanie zespołu wyświetlacza

1. Wykonaj procedurę przedstawioną w rozdziale [Zanim zaczniesz](#).
2. Wyjmij akumulator (zobacz [Wymowanie baterii](#)).
3. Wymontuj napęd dysków optycznych (zobacz [Wymontowywanie napędu dysków optycznych](#)).
4. Wymontuj pokrywę modułu (zobacz [Zdejmowanie pokrywy modułu](#)).
5. Wykonaj instrukcje podane w punktach od [krok 4](#) do [krok 6](#) w sekcji [Wymontowywanie dysku twardego](#).
6. Wykręć dwa wkręty mocujące zespół wyświetlacza do podstawy komputera.



7. Wymontuj klawiaturę (zobacz [Wymowanie klawiatury](#)).
8. Wymontuj podparcie dłoni (zobacz [Demontaż podparcia dłoni](#)).
9. Odłącz kable antenowe od karty Mini-Card.
10. Odłącz kabel wyświetlacza od złącza na płycie systemowej i wykręć wkręt kabla uziemiającego.

11. Umieść zespół wyświetlacza na miejscu i wykręć cztery wkręty (po dwa z każdej strony) mocujące zespół wyświetlacza do podstawy komputera.
12. Wyjmij zestaw wyświetlacza z występów dopasowujących na podstawie komputera.



1	zespół wyświetlacza	2	wkręty (4)
3	wkręt uziemiający kabla wyświetlacza	4	złącze kabla wyświetlacza
5	kable antenowe karty Mini-Card		

Instalowanie zespołu wyświetlacza

1. Wykonaj procedurę przedstawioną w rozdziale [Zanim zaczniesz](#).
2. Dopasuj zestaw wyświetlacza do występów dopasowujących w podstawie komputera.
3. Wkręć cztery wkręty mocujące zespół wyświetlacza do podstawy komputera.
4. Podłącz kabel wyświetlacza do złącza na płycie systemowej i wkręć wkręt kabla uziemiającego.
5. Podłącz kable antenowe do złączy na karcie Mini-Card.
6. Odwróć komputer i wkręć dwa wkręty mocujące zestaw wyświetlacza do podstawy komputera.
7. Zainstaluj podparcie dłoni (zobacz [Instalowanie podparcia dłoni](#)).
8. Zainstaluj klawiaturę (zobacz [Wymiana klawiatury](#)).
9. Wykonaj instrukcje podane w punktach od [krok 5](#) do [krok 7](#) w sekcji [Instalowanie dysku twardego](#).
10. Załóż pokrywę modułu (zobacz [Zakładanie pokrywy modułu](#)).
11. Zainstaluj napęd dysków optycznych (zobacz [Instalowanie napędu dysków optycznych](#)).
12. Zainstaluj akumulator (zobacz [Wymiana akumulatora](#)).

PRZESTROGA: Przed włączeniem komputera należy przykręcić wszystkie wkręty i sprawdzić, czy żadne nieużywane wkręty nie pozostały wewnątrz komputera. Pominięcie tej czynności może spowodować uszkodzenie komputera.

Oprawa wyświetlacza

Wymontowywanie oprawy wyświetlacza

PRZESTROGA: Oprawa wyświetlacza jest bardzo delikatna. Podczas zdejmowania oprawy należy zachować ostrożność, aby jej nie uszkodzić.

1. Wykonaj procedurę przedstawioną w rozdziale [Zanim zaczniesz](#).
2. Wymontuj zespół wyświetlacza (zobacz [Wymontowywanie zespołu wyświetlacza](#)).
3. Delikatnie podważ palcami wewnętrzną krawędź oprawy wyświetlacza.
4. Zdejmij oprawę wyświetlacza.



1	oprawa wyświetlacza
---	---------------------

Wymiana oprawy wyświetlacza

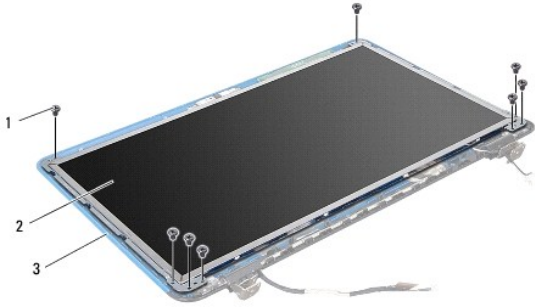
1. Wykonaj procedurę przedstawioną w rozdziale [Zanim zaczniesz](#).
2. Dopasuj osłonę wyświetlacza do panelu wyświetlacza i delikatnie zatrzasknij ją na miejscu.
3. Zainstaluj zespół wyświetlacza (zobacz [Instalowanie zespołu wyświetlacza](#)).

PRZESTROGA: Przed włączeniem komputera należy przykręcić wszystkie wkręty i sprawdzić, czy żadne nieużywane wkręty nie pozostały wewnątrz komputera. Pominięcie tej czynności może spowodować uszkodzenie komputera.

Panel wyświetlacza

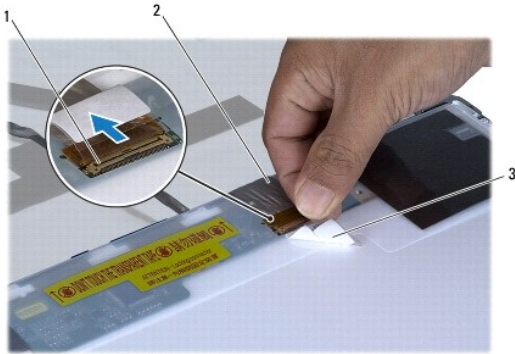
Wymontowywanie panelu wyświetlacza

1. Wykonaj procedurę przedstawioną w rozdziale [Zanim zaczniesz](#).
2. Wymontuj zespół wyświetlacza (zobacz [Wymontowywanie zespołu wyświetlacza](#)).
3. Wymontuj oprawę wyświetlacza (zobacz [Wymontowywanie oprawy wyświetlacza](#)).
4. Wykręć osiem wkrętów mocujących panel wyświetlacza do pokrywy wyświetlacza.



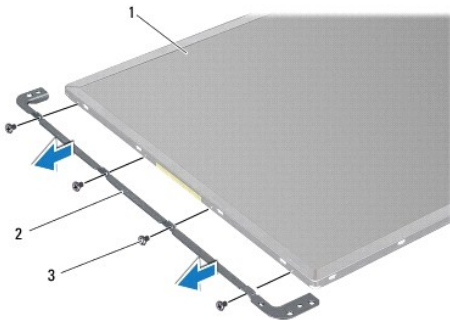
1	wkręty (8)	2	panel wyświetlacza
3	pokrywa wyświetlacza		

5. Unieś panel wyświetlacza i wyjmij go z pokrywy.
6. Odwróć panel wyświetlacza i ułóż na czystej powierzchni.
7. Zdejmij taśmę mocującą kabel wyświetlacza do złącza zespołu wyświetlacza, a następnie odłącz kabel wyświetlacza.



1	złącze karty wyświetlacza	2	kabel wyświetlacza
3	taśma		

8. Wykręć osiem wkrętów (cztery po każdej stronie) mocujących wsporniki panelu wyświetlacza do panelu wyświetlacza.



1	panel wyświetlacza	2	wsporniki panelu wyświetlacza (2)
3	wkręty (8)		

Wymiana panelu wyświetlacza

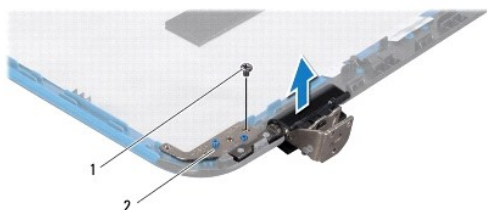
1. Wykonaj procedurę przedstawioną w rozdziale [Zanim zaczniesz](#).
2. Wkręć osiem wkrętów (cztery po każdej stronie) mocujących wsporniki panelu wyświetlacza do panelu wyświetlacza.
3. Podłącz kabel wyświetlacza do złącza karty wyświetlacza i zabezpiecz go taśmą.
4. Używając występów dopasowujących, prawidłowo umieść panel wyświetlacza w pokrywie wyświetlacza.
5. Wkręć osiem wkrętów mocujących panel wyświetlacza do pokrywy wyświetlacza.
6. Zainstaluj oprawę wyświetlacza (zobacz [Wymiana oprawy wyświetlacza](#)).
7. Zainstaluj zespół wyświetlacza (zobacz [Instalowanie zespołu wyświetlacza](#)).

PRZESTROGA: Przed włączeniem komputera należy przykręcić wszystkie wkręty i sprawdzić, czy żadne nieużywane wkręty nie pozostały wewnątrz komputera. Pominiecie tej czynności może spowodować uszkodzenie komputera.

Zawiasy wyświetlacza

Wymontowywanie zawiasów wyświetlacza

1. Wykonaj procedurę przedstawioną w rozdziale [Zanim zaczniesz](#).
2. Wymontuj zespół wyświetlacza (zobacz [Wymontowywanie zespołu wyświetlacza](#)).
3. Wymontuj oprawę wyświetlacza (zobacz [Wymontowywanie oprawy wyświetlacza](#)).
4. Wymontuj panel wyświetlacza (zobacz [Wymontowywanie panelu wyświetlacza](#)).
5. Wykręć dwa wkręty (po jednym z każdej strony) mocujące zawiasy wyświetlacza do pokrywy i zdemontuj zawiasy.



1	wkręty (2)	2	zawiasy wyświetlacza (2)
---	------------	---	--------------------------

Montaż zawiasów wyświetlacza

1. Wykonaj procedurę przedstawioną w rozdziale [Zanim zaczniesz](#).
2. Używając występów dopasowujących, umieść zawiasy wyświetlacza w pokrywie wyświetlacza. Upewnij się, że kabel antenowy karty Mini-Card i kabel wyświetlacza są poprowadzone pod wycięciem zawiasu.
3. Zainstaluj dwa wkręty (po jednym z każdej strony) mocujące zawiasy wyświetlacza do pokrywy.
4. Zainstaluj panel wyświetlacza (zobacz [Wymiana panelu wyświetlacza](#)).
5. Zainstaluj oprawę wyświetlacza (zobacz [Wymiana oprawy wyświetlacza](#)).

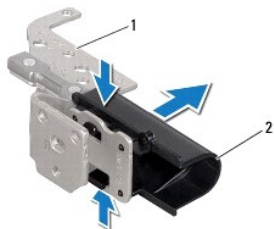
6. Zainstaluj zespół wyświetlacza (zobacz [Instalowanie zespołu wyświetlacza](#)).

PRZESTROGA: Przed włączeniem komputera należy przykręcić wszystkie wkręty i sprawdzić, czy żadne nieużywane wkręty nie pozostały wewnątrz komputera. Pominięcie tej czynności może spowodować uszkodzenie komputera.

Oslony zawiasów

Zdejmowanie osłon zawiasów

1. Wykonaj procedurę przedstawioną w rozdziale [Zanim zaczniesz](#).
2. Wymontuj zespół wyświetlacza (zobacz [Wymontowywanie zespołu wyświetlacza](#)).
3. Wymontuj oprawę wyświetlacza (zobacz [Wymontowywanie oprawy wyświetlacza](#)).
4. Wymontuj panel wyświetlacza (zobacz [Wymontowywanie panelu wyświetlacza](#)).
5. Wymontuj zawiasy wyświetlacza (zobacz [Wymontowywanie zawiasów wyświetlacza](#)).
6. Naciśnij osłonę zawiasu, aby zwolnić zatrzaski osłon zawiasów wyświetlacza.
7. Odsuń osłonę zawiasów od zawiasów wyświetlacza.



1	zawiasy wyświetlacza (2)	2	osłony zawiasów (2)
---	--------------------------	---	---------------------

Montowanie osłon zawiasów

1. Wykonaj procedurę przedstawioną w rozdziale [Zanim zaczniesz](#).
2. Ustaw osłony zawiasów na zawiasach wyświetlacza i zatrzasknij.
3. Zainstaluj zawiasy wyświetlacza (zobacz [Montaż zawiasów wyświetlacza](#)).
4. Zainstaluj panel wyświetlacza (zobacz [Wymiana panelu wyświetlacza](#)).
5. Zainstaluj oprawę wyświetlacza (zobacz [Wymiana oprawy wyświetlacza](#)).
6. Zainstaluj zespół wyświetlacza (zobacz [Instalowanie zespołu wyświetlacza](#)).

PRZESTROGA: Przed włączeniem komputera należy przykręcić wszystkie wkręty i sprawdzić, czy żadne nieużywane wkręty nie pozostały wewnątrz komputera. Pominięcie tej czynności może spowodować uszkodzenie komputera.

[Powrót do spisu treści](#)

[Powrót do spisu treści](#)

Wentylator procesora

Instrukcja serwisowa Dell™ Inspiron™ N7010

- [Wymontowywanie zespołu wentylatora](#)
- [Instalowanie zespołu wentylatora](#)

OSTRZEŻENIE: Przed przystąpieniem do wykonywania czynności wymagających otwarcia obudowy komputera należy zapoznać się z instrukcjami dotyczącymi bezpieczeństwa dostarczonymi z komputerem. Więcej informacji o zasadach bezpieczeństwa znajduje się na stronie dotyczącej przestrzegania przepisów pod adresem www.dell.com/regulatory_compliance.

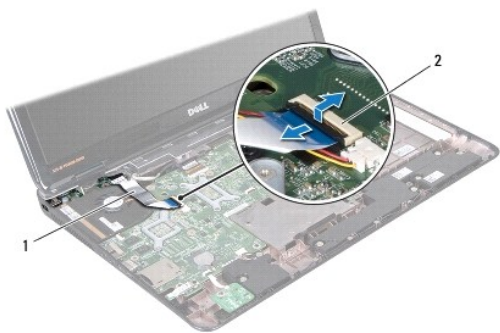
PRZESTROGA: Naprawiać komputer może tylko przeszkolony pracownik serwisu. Uszkodzenia wynikające z napraw serwisowych nieautoryzowanych przez firmę Dell™ nie są objęte gwarancją.

PRZESTROGA: Aby uniknąć wyładowania elektrostatycznego, należy odprowadzać ładunki z ciała za pomocą opaski uziemiającej zakładanej na nadgarstek lub dotykając co pewien czas nielakierowanej metalowej powierzchni (np. złącza w komputerze).

PRZESTROGA: Aby uniknąć uszkodzenia płyty systemowej, przed rozpoczęciem pracy wewnątrz komputera należy wyjąć główny akumulator (zobacz [Wymowanie baterii](#)).

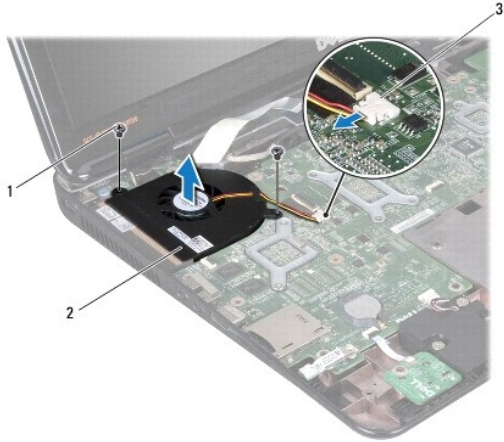
Wymontowywanie zespołu wentylatora

1. Wykonaj procedurę przedstawioną w rozdziale [Zanim zaczniesz](#).
2. Wyjmij akumulator (zobacz [Wymowanie baterii](#)).
3. Wymontuj pokrywę modułu (zobacz [Zdejmowanie pokrywy modułu](#)).
4. Wykonaj instrukcje podane w punktach od [krok 4](#) do [krok 6](#) w sekcji [Wymontowywanie dysku twardego](#).
5. Wymontuj napęd dysków optycznych (zobacz [Wymontowywanie napędu dysków optycznych](#)).
6. Wymontuj klawiaturę (zobacz [Wymowanie klawiatury](#)).
7. Wymontuj podparcie dłoni (zobacz [Demontaż podparcia dłoni](#)).
8. Unieś zatrzask złącza i odłącz kabel płyty we/wy od złącza na płycie systemowej.



1	kabel płyty we/wy	2	złącze kabla płyty we/wy
---	-------------------	---	--------------------------

9. Odłącz kabel wentylatora procesora od złącza na płycie systemowej.
10. Wykręć dwa wkręty mocujące wentylator procesora do podstawy komputera.
11. Wyjmij wentylator procesora z podstawy komputera.



1	wkręty (2)	2	wentylator procesora
3	złącze kabla wentylatora procesora		

Instalowanie zespołu wentylatora

1. Wykonaj procedurę przedstawioną w rozdziale [Zanim zaczniesz](#).
2. Umieść wentylator procesora w podstawie komputera.
3. Wkręć dwa wkręty mocujące wentylator procesora do podstawy komputera.
4. Podłącz kabel wentylatora procesora do złącza na płycie systemowej.
5. Wsuń kabel płyty we/wy do złącza na płycie systemowej i naciśnij zatrzask na złączu, aby zabezpieczyć kabel.
6. Zainstaluj podparcie dłoni (zobacz [Instalowanie podparcia dłoni](#)).
7. Zainstaluj klawiaturę (zobacz [Wymiana klawiatury](#)).
8. Zainstaluj napęd dysków optycznych (zobacz [Instalowanie napędu dysków optycznych](#)).
9. Wykonaj instrukcje podane w punktach od [krok 5](#) do [krok 7](#) w sekcji [Instalowanie dysku twardego](#).
10. Załóż pokrywę modułu (zobacz [Zakładanie pokrywy modułu](#)).
11. Zainstaluj akumulator (zobacz [Wymiana akumulatora](#)).

PRZESTROGA: Przed włączeniem komputera należy przykręcić wszystkie wkręty i sprawdzić, czy żadne nieużywane wkręty nie pozostały wewnątrz komputera. Pominięcie tej czynności może spowodować uszkodzenie komputera.

[Powrót do spisu treści](#)

[Powrót do spisu treści](#)

Dysk twardy

Instrukcja serwisowa Dell™ Inspiron™ N7010

- [Wymontowywanie dysku twardego](#)
- [Instalowanie dysku twardego](#)

⚠ OSTRZEŻENIE: Przed przystąpieniem do wykonywania czynności wymagających otwarcia obudowy komputera należy zapoznać się z instrukcjami dotyczącymi bezpieczeństwa dostarczonymi z komputerem. Więcej informacji o zasadach bezpieczeństwa znajduje się na stronie dotyczącej **przestrzegania przepisów pod adresem www.dell.com/regulatory_compliance**.

⚠ OSTRZEŻENIE: Wyjmując gorący dysk twardy z komputera, nie należy dotykać jego metalowej osłony.

⚠ PRZESTROGA: Naprawiać komputer może tylko przeszkolony pracownik serwisu. Uszkodzenia wynikające z napraw nieautoryzowanych przez firmę Dell nie są objęte gwarancją.

⚠ PRZESTROGA: Aby zapobiec utracie danych, przed przystąpieniem do wyjmowania dysku twardego należy wyłączyć komputer (zobacz [Wyłączanie komputera](#)). Nie należy wyjmować dysku twardego, gdy komputer jest włączony albo w trybie uśpienia.

⚠ PRZESTROGA: Aby uniknąć uszkodzenia płyty systemowej, przed rozpoczęciem pracy wewnątrz komputera należy wyjąć **główny akumulator** (zobacz [Wyjmowanie baterii](#)).

⚠ PRZESTROGA: Aby uniknąć wyładowania elektrostatycznego, należy odprowadzać ładunki z ciała za pomocą opaski uziemiającej zakładanej na nadgarstek lub dotykając co pewien czas nieizolowanej metalowej powierzchni (np. złącza w komputerze).

⚠ PRZESTROGA: Dyski twarde są wyjątkowo delikatne. Z dyskiem twardym należy obchodzić się bardzo ostrożnie.

⚠ UWAGA: Firma Dell nie gwarantuje, że dyski twarde innych producentów będą pasowały do tego komputera, i nie udziela do nich pomocy technicznej.

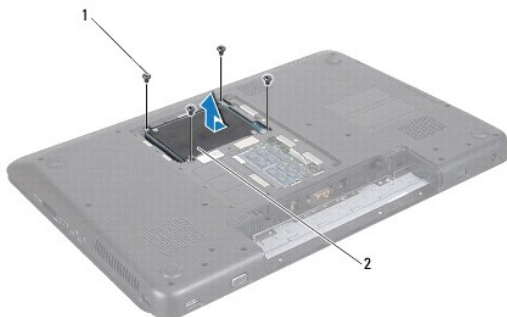
⚠ UWAGA: W przypadku instalowania dysku twardego pochodzącego z innego źródła niż firma Dell, na nowym dysku twardym należy zainstalować system operacyjny, sterowniki i oprogramowanie narzędziowe (zobacz [Przewodnik po technologiach firmy Dell](#)).

Wymontowywanie dysku twardego

1. Wykonaj procedurę przedstawioną w rozdziale [Zanim zaczniesz](#).
2. Wyjmij akumulator (zobacz [Wyjmowanie baterii](#)).
3. Wymontuj pokrywę modułu (zobacz [Zdejmowanie pokrywy modułu](#)).

⚠ PRZESTROGA: Kiedy dysk twardy nie jest zainstalowany w komputerze, należy go przechowywać w ochronnym opakowaniu antystatycznym (zobacz „Ochrona przed wyładowaniami elektrostatycznymi” w instrukcjach bezpieczeństwa dostarczonych z komputerem).

4. Wykręć cztery wkręty mocujące zespół dysku twardego do podstawy komputera.
5. Przesuń zestaw dysku twardego w lewą stronę i unieś, aby odłączyć dysk twardy od złącza na płycie systemowej.
6. Wyjmij zespół dysku twardego z podstawy komputera.



1	wkręty (4)	2	zespół dysku twardego
---	------------	---	-----------------------

7. Wykręć cztery wkręty mocujące wspornik do dysku twardego do dysku twardego.

8. Wyjmij dysk twardy ze wspornika.



1	wkręty (4)	2	napęd dysku twardego
3	uchwyt dysku twardego		

Instalowanie dysku twardego

1. Wykonaj procedurę przedstawioną w rozdziale [Zanim zaczniesz](#).
2. Wyjmij nowy dysk twardy z opakowania.
Zachowaj oryginalne opakowanie na wypadek, gdyby trzeba było w przyszłości przechowywać lub transportować dysk twardy.
3. Umieść dysk twardy we wsporniku dysku twardego.
4. Wkręć cztery wkręty mocujące wspornik do dysku twardego.
5. Umieść zespół dysku twardego w podstawie komputera.
6. Przesuń zespół dysku twardego w prawo, aby połączyć go z płytą systemową.
7. Wkręć cztery wkręty mocujące zespół dysku twardego do podstawy komputera.
8. Załóż pokrywę modułu (zobacz [Zakładanie pokrywy modułu](#)).
9. Zainstaluj akumulator (zobacz [Wymiana akumulatora](#)).

PRZESTROGA: Przed włączeniem komputera należy przykręcić wszystkie wkręty i sprawdzić, czy żadne nieużywane wkręty nie pozostały wewnątrz komputera. Pomińnięcie tej czynności może spowodować uszkodzenie komputera.

10. W razie potrzeby zainstaluj w komputerze system operacyjny. Zobacz sekcję „Przywracanie systemu operacyjnego” w *Podręczniku konfiguracji*.
11. W razie potrzeby zainstaluj w komputerze sterowniki i oprogramowanie narzędziowe. Aby uzyskać więcej informacji, należy zapoznać się z *Przewodnikiem po technologiach firmy Dell*.

[Powrót do spisu treści](#)

[Powrót do spisu treści](#)

Pokrywa środkowa

Instrukcja serwisowa Dell™ Inspiron™ N7010

- [Zdejmowanie pokrywy środkowej](#)
- [Zakładanie pokrywy środkowej](#)

⚠ OSTRZEŻENIE: Przed przystąpieniem do wykonywania czynności wymagających otwarcia obudowy komputera należy zapoznać się z instrukcjami dotyczącymi bezpieczeństwa dostarczonymi z komputerem. Więcej informacji o zasadach bezpieczeństwa znajduje się na stronie dotyczącej **przestrzegania przepisów pod adresem www.dell.com/regulatory_compliance**.

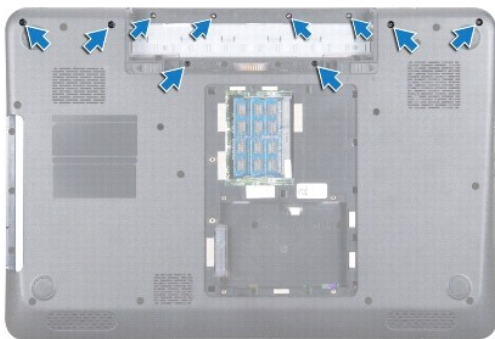
⚠ PRZESTROGA: Aby uniknąć wyładowania elektrostatycznego, należy odprowadzać ładunki z ciała za pomocą opaski uziemiającej zakładanej na nadgarstek lub dotykając co pewien czas nielakierowanej metalowej powierzchni (np. złącza w komputerze).

⚠ PRZESTROGA: Naprawiać komputer może tylko przeszkolony pracownik serwisu. Uszkodzenia wynikające z napraw serwisowych nieautoryzowanych przez firmę Dell™ **nie są** objęte gwarancją.

⚠ PRZESTROGA: Aby uniknąć uszkodzenia płyty systemowej, przed rozpoczęciem pracy wewnątrz komputera należy **wyjąć główny akumulator** (zobacz [Wymowanie baterii](#)).

Zdejmowanie pokrywy środkowej

1. Wykonaj procedurę przedstawioną w rozdziale [Zanim zaczniesz](#).
2. Wyjmij akumulator (zobacz [Wymowanie baterii](#)).
3. Wymontuj napęd dysków optycznych (zobacz [Wymontowywanie napędu dysków optycznych](#)).
4. Wymontuj pokrywę modułu (zobacz [Zdejmowanie pokrywy modułu](#)).
5. Wykonaj instrukcje podane w punktach od [krok 4](#) do [krok 6](#) w sekcji [Wymontowywanie dysku twardego](#).
6. Wykręć dziesięć wkrętów mocujących pokrywę środkową do podstawy komputera.



7. Wymontuj klawiaturę (zobacz [Wymowanie klawiatury](#)).
8. Wymontuj podparcie dłoni (zobacz [Demontaż podparcia dłoni](#)).
9. Wymontuj zespół wyświetlacza (zobacz [Wymontowywanie zespołu wyświetlacza](#)).
10. Zwolnij cztery zaczepy mocujące pokrywę środkową do podstawy komputera.
11. Zdejmij pokrywę środkową z podstawy komputera.



1	pokrywa środkowa
---	------------------

Zakładanie pokrywy środkowej

1. Wykonaj procedurę przedstawioną w rozdziale [Zanim zaczniesz](#).
2. Wyrównaj zaczepy na pokrywie środkowej z gniazdami na podstawie komputera, a następnie delikatnie wciśnij pokrywę środkową na miejsce.
3. Odwróć komputer i wkręć dziesięć wkrętów mocujących pokrywę środkową do podstawy komputera.
4. Zainstaluj zespół wyświetlacza (zobacz [Instalowanie zespołu wyświetlacza](#)).
5. Zainstaluj podparcie dłoni (zobacz [Instalowanie podparcia dłoni](#)).
6. Zainstaluj klawiaturę (zobacz [Wymiana klawiatury](#)).
7. Wykonaj instrukcje podane w punktach od [krok 5](#) do [krok 7](#) w sekcji [Instalowanie dysku twardego](#).
8. Załóż pokrywę modułu (zobacz [Zakładanie pokrywy modułu](#)).
9. Zamontuj napęd optyczny (zobacz [Instalowanie napędu dysków optycznych](#)).
10. Zainstaluj akumulator (zobacz [Wymiana akumulatora](#)).

PRZESTROGA: Przed włączeniem komputera należy przykręcić wszystkie wkręty i sprawdzić, czy żadne nieużywane wkręty nie pozostały wewnątrz komputera. Pomińnięcie tej czynności może spowodować uszkodzenie komputera.

[Powrót do spisu treści](#)

[Powrót do spisu treści](#)

Płyta we/wy

Instrukcja serwisowa Dell™ Inspiron™ N7010

- [Wymywanie płyty we/wy](#)
- [Wymiana płyty we/wy](#)

⚠ OSTRZEŻENIE: Przed przystąpieniem do wykonywania czynności wymagających otwarcia obudowy komputera należy zapoznać się z instrukcjami dotyczącymi bezpieczeństwa dostarczonymi z komputerem. Więcej informacji o zasadach bezpieczeństwa znajduje się na stronie dotyczącej **przestrzegania przepisów pod adresem www.dell.com/regulatory_compliance**.

⚠ PRZESTROGA: Naprawiać komputer może tylko przeszkolony pracownik serwisu. Uszkodzenia wynikające z napraw serwisowych nieautoryzowanych przez firmę Dell™ **nie są** objęte gwarancją.

⚠ PRZESTROGA: Aby uniknąć wyładowania elektrostatycznego, należy odprowadzać ładunki z ciała za pomocą opaski uziemiającej zakładanej na nadgarstek lub dotykając co pewien czas nielakierowanej metalowej powierzchni (np. złącza w komputerze).

⚠ PRZESTROGA: Aby uniknąć uszkodzenia płyty systemowej, przed rozpoczęciem pracy wewnątrz komputera należy **wyjąć główny akumulator** (zobacz [Wymywanie baterii](#)).

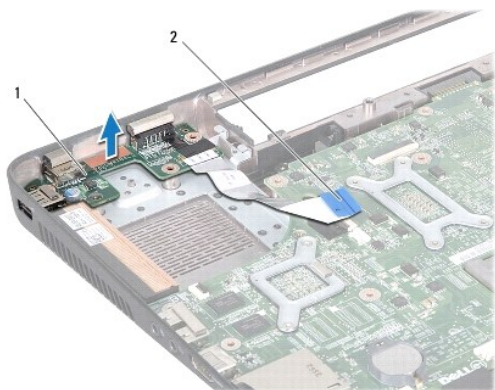
Wymywanie płyty we/wy

1. Wykonaj procedurę przedstawioną w rozdziale [Zanim zaczniesz](#).
2. Wyjmij akumulator (zobacz [Wymywanie baterii](#)).
3. Wymontuj pokrywę modułu (zobacz [Zdejmowanie pokrywy modułu](#)).
4. Wykonaj instrukcje podane w punktach od [krok 4](#) do [krok 6](#) w sekcji [Wymontowywanie dysku twardego](#).
5. Wymontuj napęd dysków optycznych (zobacz [Wymontowywanie napędu dysków optycznych](#)).
6. Wymontuj klawiaturę (zobacz [Wymywanie klawiatury](#)).
7. Wymontuj podparcie dłoni (zobacz [Demontaż podparcia dłoni](#)).
8. Odłącz kabel płyty we/wy od złącza na płycie systemowej.



1	kabel płyty we/wy	2	złącze kabla płyty we/wy
---	-------------------	---	--------------------------

9. Wyjmij układ wentylatora procesora (zobacz [Wymontowywanie zespołu wentylatora](#)).
10. Wymontuj zespół wyświetlacza (zobacz [Wymontowywanie zespołu wyświetlacza](#)).
11. Wyjmij pokrywę środkową (zobacz [Zdejmowanie pokrywy środkowej](#)).
12. Wyjmij płytę we/wy z podstawy komputera.



1	płyta we/wy	2	kabel płyty we/wy
---	-------------	---	-------------------

Wymiana płyty we/wy

1. Wykonaj procedurę przedstawioną w rozdziale [Zanim zaczniesz](#).
2. Wyrównaj złącza na płycie we/wy z gniazdami w podstawie komputera, a następnie dociśnij płytę we/wy tak, aby została ona prawidłowo osadzona w gnieździe.
3. Zainstaluj pokrywę środkową (zobacz [Zakładanie pokrywy środkowej](#)).
4. Zainstaluj zespół wyświetlacza (zobacz [Instalowanie zespołu wyświetlacza](#)).
5. Załóż z powrotem wentylator procesora (zobacz [Instalowanie zespołu wentylatora](#)).
6. Połącz kabel płyty we/wy do złącza na płycie systemowej.
7. Zainstaluj podparcie dłoni (zobacz [Instalowanie podparcia dłoni](#)).
8. Zainstaluj klawiaturę (zobacz [Wymiana klawiatury](#)).
9. Wykonaj instrukcje podane w punktach od [krok 5](#) do [krok 7](#) w sekcji [Instalowanie dysku twardego](#).
10. Załóż pokrywę modułu (zobacz [Zakładanie pokrywy modułu](#)).
11. Zainstaluj napęd dysków optycznych (zobacz [Instalowanie napędu dysków optycznych](#)).
12. Zainstaluj akumulator (zobacz [Wymiana akumulatora](#)).

PRZESTROGA: Przed włączeniem komputera należy przykręcić wszystkie wkręty i sprawdzić, czy żadne nieużywane wkręty nie pozostały wewnątrz komputera. Pominiecie tej czynności może spowodować uszkodzenie komputera.

[Powrót do spisu treści](#)

[Powrót do spisu treści](#)

Klawiatura

Instrukcja serwisowa Dell™ Inspiron™ N7010

- [Wymowanie klawiatury](#)
- [Wymiana klawiatury](#)

OSTRZEŻENIE: Przed przystąpieniem do wykonywania czynności wymagających otwarcia obudowy komputera należy zapoznać się z instrukcjami dotyczącymi bezpieczeństwa dostarczonymi z komputerem. Więcej informacji o zasadach bezpieczeństwa znajduje się na stronie dotyczącej **przestrzegania przepisów pod adresem www.dell.com/regulatory_compliance**.

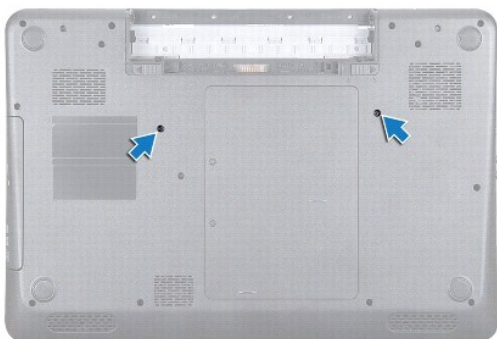
PRZESTROGA: Naprawiać komputer może tylko przeszkolony pracownik serwisu. Uszkodzenia wynikające z napraw serwisowych nieautoryzowanych przez firmę Dell™ **nie są** objęte gwarancją.

PRZESTROGA: Aby uniknąć wyładowania elektrostatycznego, należy odprowadzać ładunki z ciała za pomocą opaski uziemiającej zakładanej na nadgarstek lub dotykając co pewien czas nielakierowanej metalowej powierzchni (np. złącza w komputerze).

PRZESTROGA: Aby uniknąć uszkodzenia płyty systemowej, przed rozpoczęciem pracy wewnątrz komputera należy **wyjąć główny akumulator** (zobacz [Wymowanie baterii](#)).

Wymowanie klawiatury

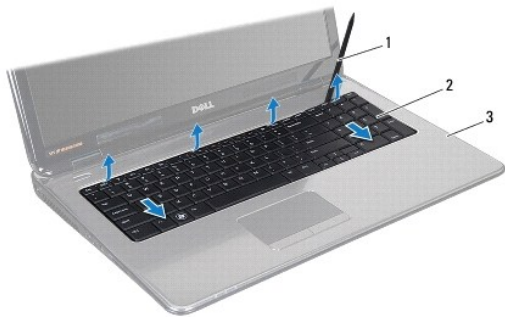
1. Wykonaj procedurę przedstawioną w rozdziale [Zanim zaczniesz](#).
2. Wyjmij akumulator (zobacz [Wymowanie baterii](#)).
3. Wykręć dwa wkręty mocujące klawiaturę do podstawy komputera.



4. Odwróć komputer i otwórz wyświetlacz, odchylając go najdalej, jak to możliwe.

PRZESTROGA: Klawisze klawiatury są łamliwe, łatwo wypadają i ich włożenie na miejsce wymaga dużo czasu. Klawiaturę należy wyjmować i obchodzić się z nią ostrożnie.

5. Naciśnij klawiaturę i przesuń ją maksymalnie w dół.
6. Wsuń plastikowy rysik pomiędzy klawiaturę a podparcie dłoni, a następnie podważ i podnieś klawiaturę w celu wyjęcia jej z zaczepów podparcia.



1	plastikowy rysik	2	klawiatura
3	podparcie dłoni		

7. Podnieś klawiaturę i wysuń pięć zaczepów w dolnej części klawiatury z gniazd w podparciu dłoni.

PRZESTROGA: Klawiaturę należy wyjmować i obchodzić się z nią bardzo ostrożnie. Nieostrożne wykonywanie tych czynności może spowodować zarysowanie panelu wyświetlacza.

8. Skieruj klawiaturę w stronę wyświetlacza, nie ciągnąc zbyt mocno.

9. Unieś zatrzask złącza, a następnie pociągnij zaczep, aby odłączyć kabel klawiatury od złącza na płycie systemowej.

10. Zdejmij klawiaturę z komputera.



1	występy klawiatury (5)	2	zatrzask złącza
---	------------------------	---	-----------------

Wymiana klawiatury

- Wykonaj procedurę przedstawioną w rozdziale [Zanim zaczniesz](#).
- Wsuń kabel klawiatury do złącza na płycie systemowej i naciśnij zatrzask na złączu, aby zabezpieczyć kabel.
- Wsuń zaczepy na dolnej części klawiatury do otworów w podparciu dłoni i opuść klawiaturę na miejsce.
- Delikatnie naciskając brzegi klawiatury, przesunij ją w górę, aby zamocować ją pod zaczepami w podparciu dłoni.
- Odwróć komputer i wkręć dwa wkręty mocujące klawiaturę do podstawy komputera.
- Zainstaluj akumulator (zobacz [Wymiana akumulatora](#)).

△ **PRZESTROGA:** Przed włączeniem komputera należy przykręcić wszystkie wkręty i sprawdzić, czy żadne nieużywane wkręty nie pozostały wewnątrz komputera. Pominięcie tej czynności może spowodować uszkodzenie komputera.

[Powrót do spisu treści](#)

[Powrót do spisu treści](#)

Płytki lampek stanu urządzeń

Instrukcja serwisowa Dell™ Inspiron™ N7010

- [Wymywanie płytki lampek stanu urządzeń](#)
- [Wymiana płytki lampek stanu urządzeń](#)

⚠ OSTRZEŻENIE: Przed przystąpieniem do wykonywania czynności wymagających otwarcia obudowy komputera należy zapoznać się z instrukcjami dotyczącymi bezpieczeństwa dostarczonymi z komputerem. Więcej informacji o zasadach bezpieczeństwa znajduje się na stronie dotyczącej **przestrzegania przepisów pod adresem www.dell.com/regulatory_compliance**.

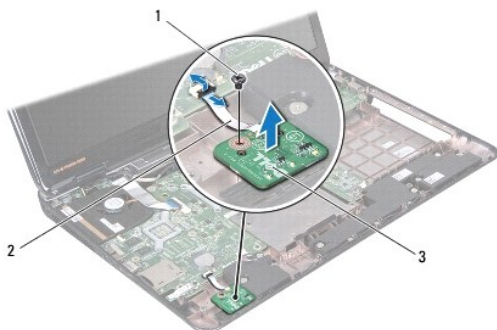
⚠ PRZESTROGA: Naprawiać komputer może tylko przeszkolony pracownik serwisu. Uszkodzenia wynikające z napraw serwisowych nieautoryzowanych przez firmę Dell™ **nie są** objęte gwarancją.

⚠ PRZESTROGA: Aby uniknąć wyładowania elektrostatycznego, należy odprowadzać ładunki z ciała za pomocą opaski uziemiającej zakładanej na nadgarstek lub dotykając co pewien czas nielakierowanej metalowej powierzchni (np. złącza w komputerze).

⚠ PRZESTROGA: Aby uniknąć uszkodzenia płyty systemowej, przed rozpoczęciem pracy wewnątrz komputera należy **wyjąć główny akumulator** (zobacz [Wymywanie baterii](#)).

Wymywanie płytki lampek stanu urządzeń


1. Wykonaj procedurę przedstawioną w rozdziale [Zanim zaczniesz](#).
2. Wymij akumulator (zobacz [Wymywanie baterii](#)).
3. Wymontuj napęd dysków optycznych (zobacz [Wymontowywanie napędu dysków optycznych](#)).
4. Wymontuj pokrywę modułu (zobacz [Zdejmowanie pokrywy modułu](#)).
5. Wykonaj instrukcje podane w punktach od [krok 4](#) do [krok 6](#) w sekcji [Wymontowywanie dysku twardego](#).
6. Wymontuj klawiaturę (zobacz [Wymywanie klawiatury](#)).
7. Wymontuj podparcie dłoni (zobacz [Demontaż podparcia dłoni](#)).
8. Unieś zatrzask złącza, aby odłączyć kabel płytki lampek stanu od złącza na płycie systemowej.
9. Wykręć wkręt mocujący płytkę lampek stanu urządzeń do podstawy komputera.
10. Wymij płytkę lampek stanu urządzeń z komputera.



1	wkręt	2	kabel płytki lampek stanu urządzeń
3	płytki lampek stanu urządzeń		

Wymiana płytki lampek stanu urządzeń

1. Wykonaj procedurę przedstawioną w rozdziale [Zanim zaczniesz](#).
2. Wyrównaj otwór wkrętu płytki lampek stanu z otworem wkrętu na podstawie komputera.
3. Wkręć wkręt mocujący płytkę lampek stanu urządzeń do podstawy komputera.
4. Wsuń kabel płytki lampek stanu do złącza na płycie systemowej i naciśnij zatrzask na złączu, aby zabezpieczyć kabel.
5. Zainstaluj podparcie dłoni (zobacz [Instalowanie podparcia dłoni](#)).
6. Zainstaluj klawiaturę (zobacz [Wymiana klawiatury](#)).
7. Zainstaluj napęd dysków optycznych (zobacz [Instalowanie napędu dysków optycznych](#)).
8. Wykonaj instrukcje podane w punktach od [krok 5](#) do [krok 7](#) w sekcji [Instalowanie dysku twardego](#).
9. Załóż pokrywę modułu (zobacz [Zakładanie pokrywy modułu](#)).
10. Zainstaluj akumulator (zobacz [Wymiana akumulatora](#)).

 **PRZESTROGA:** Przed włączeniem komputera należy przykręcić wszystkie wkręty i sprawdzić, czy żadne nieużywane wkręty nie pozostały wewnątrz komputera. Pominięcie tej czynności może spowodować uszkodzenie komputera.

[Powrót do spisu treści](#)

[Powrót do spisu treści](#)

Moduły pamięci

Instrukcja serwisowa Dell™ Inspiron™ N7010

- [Demontaż modułów pamięci](#)
- [Instalowanie modułów pamięci](#)

OSTRZEŻENIE: Przed przystąpieniem do wykonywania czynności wymagających otwarcia obudowy komputera należy zapoznać się z instrukcjami dotyczącymi bezpieczeństwa dostarczonymi z komputerem. Więcej informacji o zasadach bezpieczeństwa znajduje się na stronie dotyczącej **przestrzegania przepisów pod adresem www.dell.com/regulatory_compliance**.

PRZESTROGA: Naprawiać komputer może tylko przeszkolony pracownik serwisu. Uszkodzenia wynikające z napraw serwisowych nieautoryzowanych przez firmę Dell™ **nie są** objęte gwarancją.

PRZESTROGA: Aby uniknąć wyładowania elektrostatycznego, należy odprowadzać ładunki z ciała za pomocą opaski uziemiającej zakładanej na nadgarstek lub dotykając co pewien czas nielakierowanej metalowej powierzchni (np. złącza w komputerze).

PRZESTROGA: Aby uniknąć uszkodzenia płyty systemowej, przed rozpoczęciem pracy wewnątrz komputera należy **wyjąć główny akumulator** (zobacz [Wymywanie baterii](#)).

Pojemność pamięci w komputerze można zwiększyć przez zainstalowanie na płycie systemowej modułów pamięci. Zobacz sekcję „Podstawowe dane techniczne” w *Podręczniku instalacyjnym* pod adresem support.dell.com/manuals w celu uzyskania informacji o pamięci obsługiwanej przez komputer.

UWAGA: Moduły pamięci zakupione w firmie Dell™ są objęte tą samą gwarancją co komputer.

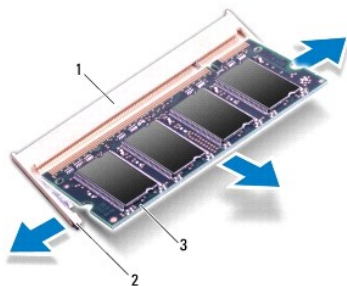
Komputer jest wyposażony w dwa gniazda pamięci SODIMM dostępne dla użytkownika, oznaczone jako DIMM A i DIMM B, do których można uzyskać dostęp od spodu komputera.

Demontaż modułów pamięci

1. Wykonaj procedurę przedstawioną w rozdziale [Zanim zaczniesz](#).
2. Wyjmij akumulator (zobacz [Wymywanie baterii](#)).
3. Wymontuj pokrywę modułu (zobacz [Zdejmowanie pokrywki modułu](#)).

PRZESTROGA: Aby zapobiec uszkodzeniu złącza modułu pamięci, **nie należy używać żadnych narzędzi do rozchylania zatrzasków zabezpieczających moduł pamięci**.

4. Ostrożnie rozciągnij palcami klipsy zabezpieczające, znajdujące się na końcach każdego złącza modułu pamięci, aż moduł odskoczy.
5. Wyjmij moduł pamięci ze złącza modułu pamięci.



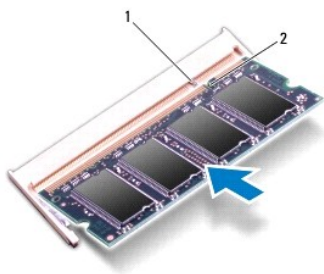
1	złącze modułu pamięci	2	klipsy zabezpieczające (2)
3	moduł pamięci		

Instalowanie modułów pamięci

PRZESTROGA: Jeśli moduły pamięci instalowane są w dwóch złączach, moduł w złączu oznaczonym etykietą „DIMM A” należy zainstalować przed zainstalowaniem drugiego modułu w złączu oznaczonym etykietą „DIMM B”.

1. Wykonaj procedurę przedstawioną w rozdziale [Zanim zaczniesz](#).
2. Ustaw szczelinę na krawędzie modułu pamięci równo z występem w złączu modułu pamięci.
3. Zdecydowanie wsuń moduł pamięci do złącza pod kątem 45 stopni i obróć go w dół, aż zostanie osadzony. Jeśli nie usłyszysz kliknięcia, wyjmij moduł pamięci i zainstaluj go ponownie.

UWAGA: Nieprawidłowe zainstalowanie modułu pamięci może uniemożliwić uruchomienie komputera.



1	wypustka	2	szczelina
---	----------	---	-----------

4. Załóż pokrywę modułu (zobacz [Zakładanie pokrywy modułu](#)).
5. Zainstaluj akumulator (zobacz [Wymiana akumulatora](#)) lub przyłącz zasilacz do komputera oraz gniazda sieci elektrycznej.

PRZESTROGA: Przed włączeniem komputera należy przykręcić wszystkie wkręty i sprawdzić, czy żadne nieużywane wkręty nie pozostały wewnątrz komputera. Pominięcie tej czynności może spowodować uszkodzenie komputera.

6. Włącz komputer.

Podczas uruchamiania komputera zainstalowana pamięć zostanie wykryta i nastąpi automatyczna aktualizacja informacji o konfiguracji systemu.

Aby potwierdzić ilość pamięci zainstalowanej w komputerze:

Windows Vista®:

Kliknij **Start** → **Help and Support** (Pomoc i obsługa techniczna) → **Dell System Information** (Informacje o systemie Dell).

Windows® 7:

Kliknij kolejno polecenia **Start** → **Panel sterowania** → **System i zabezpieczenia** → **System**.

[Powrót do spisu treści](#)

[Powrót do spisu treści](#)

Karta Mini-Card sieci bezprzewodowej

Instrukcja serwisowa Dell™ Inspiron™ N7010

- [Wymywanie karty Mini-Card](#)
- [Wymiana karty Mini-Card](#)

- ⚠ OSTRZEŻENIE:** Przed przystąpieniem do wykonywania czynności wymagających otwarcia obudowy komputera należy zapoznać się z instrukcjami dotyczącymi bezpieczeństwa dostarczonymi z komputerem. Więcej informacji o zasadach bezpieczeństwa znajduje się na stronie dotyczącej przestrzegania przepisów pod adresem www.dell.com/regulatory_compliance.
- ⚠ **PRZESTROGA:** Naprawiać komputer może tylko przeszkolony pracownik serwisu. Uszkodzenia wynikające z napraw serwisowych nieautoryzowanych przez firmę Dell™ nie są objęte gwarancją.
- ⚠ **PRZESTROGA:** Aby uniknąć wyładowania elektrostatycznego, należy odprowadzać ładunki z ciała za pomocą opaski uziemiającej zakładanej na nadgarstek lub dotykając co pewien czas nielakierowanej metalowej powierzchni (np. złącza w komputerze).
- ⚠ **PRZESTROGA:** Aby uniknąć uszkodzenia płyty systemowej, przed rozpoczęciem pracy wewnątrz komputera należy wyjąć główny akumulator (zobacz [Wymywanie baterii](#)).
- ⚠ **PRZESTROGA:** Kiedy karta Mini-Card nie jest zainstalowana w komputerze, należy ją przechowywać w ochronnym opakowaniu antystatycznym (zobacz „Ochrona przed wyładowaniami elektrostatycznymi” w instrukcjach bezpieczeństwa dostarczonych z komputerem).
- 🔍 **UWAGA:** Firma Dell nie gwarantuje, że karty Mini-Card pochodzące z innych źródeł niż z firmy Dell będą pasowały do tego komputera i nie zapewnią dla nich pomocy technicznej.
- 🔍 **UWAGA:** W zależności od konfiguracji zakupionego komputera w gniazdach kart Mini-Card mogą być zainstalowane karty Mini-Card.

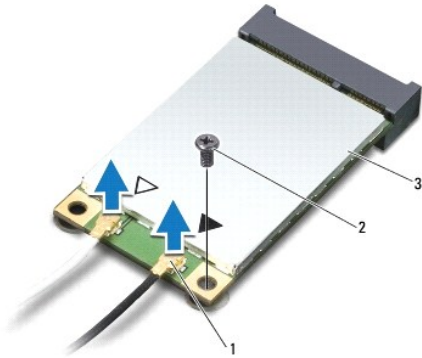
Jeśli kartę Mini-Card zamówiono z komputerem, jest zainstalowana fabrycznie.

Ten komputer obsługuje:

1. Jedno połówkowe gniazdo karty Mini-Card — do obsługi bezprzewodowej sieci rozległej (WLAN), Wi-Fi lub sieci standardu Worldwide Interoperability for Microwave Access (WiMax)

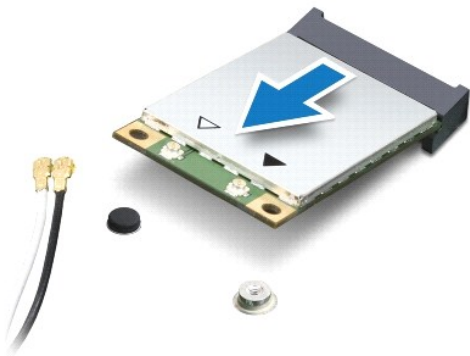
Wymywanie karty Mini-Card

1. Wykonaj procedurę przedstawioną w rozdziale [Zanim zaczniesz](#).
 2. Wyjmij akumulator (zobacz [Wymywanie baterii](#)).
 3. Wymontuj pokrywę modułu (zobacz [Zdejmowanie pokrywy modułu](#)).
 4. Wykonaj instrukcje podane w punktach od [krok 4](#) do [krok 6](#) w sekcji [Wymontowywanie dysku twardego](#).
 5. Wymontuj napęd dysków optycznych (zobacz [Wymontowywanie napędu dysków optycznych](#)).
 6. Wymontuj klawiaturę (zobacz [Wymywanie klawiatury](#)).
 7. Wymontuj podparcie dłoni (zobacz [Demontaż podparcia dłoni](#)).
- ⚠ **PRZESTROGA:** Przy odłączaniu kabla należy pociągnąć za wtyczkę lub uchwyt, a nie za sam kabel. Niektóre kable są wyposażone w złącza z zatrzaskami blokującymi - w przypadku odłączania kabla tego typu należy wcześniej przycisnąć zatrzaski. Pociągając za złącza, trzymaj je w linii prostej, aby uniknąć zagięcia styków. Ponadto przed podłączeniem kabla należy upewnić się, że oba złącza są prawidłowo zorientowane i nie są skrzywione.
8. Odłącz kable antenowe od karty Mini-Card.
 9. Wykręć wkręt mocujący kartę Mini-Card do płyty rozszerzeń.



1	złącza kabla antenowego (2)	2	wkręt	3	Mini-Card
---	-----------------------------	---	-------	---	-----------

10. Wyjmij kartę Mini-Card ze złącza na płycie rozszerzeń.



Wymiana karty Mini-Card

- Wykonaj procedurę przedstawioną w rozdziale [Zanim zaczniesz](#).
- Wyjmij nową kartę Mini-Card z opakowania.

△ **PRZESTROGA:** Aby włożyć kartę do złącza, należy ją **mocno i równomiernie nacisnąć**. W przypadku użycia nadmiernej siły można zniszczyć złącze.

△ **PRZESTROGA:** Budowa złączy uniemożliwia nieprawidłowe włożenie karty. W przypadku wycucia oporu należy sprawdzić złącza na karcie oraz na płycie systemowej i prawidłowo ustawić kartę.


△ **PRZESTROGA:** Aby uniknąć uszkodzenia karty Mini-Card, nie należy umieszczać pod kartą żadnych kabli.

- Włóż złącze karty Mini-Card pod kątem 45 stopni do złącza na płycie rozszerzeń.
- Wciśnij drugi koniec karty Mini-Card do gniazda na płycie rozszerzeń i dokręć wkręty mocujące kartę do złącza na płycie rozszerzeń.
- Podłącz odpowiednie kable antenowe do instalowanej karty Mini-Card. W poniższej tabeli przedstawiono schematy kolorów kabli antenowych poszczególnych kart Mini-Card obsługiwanych przez komputer.


Złącza na karcie Mini-Card	Schemat kolorów kabla antenowego
----------------------------	----------------------------------

WLAN, Wi-Fi, WiMax (2 kable antenowe)	
Główny (biały trójkąt)	biały
Pomocniczy (czarny trójkąt)	czarny

6. Nieużywane kable antenowe zabezpiecz nakładką ochronną z mylaru.
7. Zainstaluj podparcie dłoni (zobacz [Instalowanie podparcia dłoni](#)).
8. Zainstaluj klawiaturę (zobacz [Wymiana klawiatury](#)).
9. Zainstaluj napęd dysków optycznych (zobacz [Instalowanie napędu dysków optycznych](#)).
10. Wykonaj instrukcje podane w punktach od [krok 5](#) do [krok 7](#) w sekcji [Instalowanie dysku twardego](#).
11. Załóż pokrywę modułu (zobacz [Zakładanie pokrywy modułu](#)).
12. Zainstaluj akumulator (zobacz [Wymiana akumulatora](#)).

 **PRZESTROGA:** Przed włączeniem komputera należy przykręcić wszystkie wkręty i sprawdzić, czy żadne nieużywane wkręty nie pozostały wewnątrz komputera. Pominięcie tej czynności może spowodować uszkodzenie komputera.

13. Zainstaluj wymagane sterowniki i oprogramowanie narzędziowe w komputerze. Aby uzyskać więcej informacji, należy zapoznać się z *Przewodnikiem po technologiach firmy Dell*.

 **UWAGA:** Jeśli instalowana karta do obsługi komunikacji pochodzi z innego źródła niż firma Dell, należy zainstalować odpowiednie sterowniki i programy narzędziowe. Aby uzyskać więcej informacji o sterownikach, należy zapoznać się z *Przewodnikiem po technologiach firmy Dell*.

[Powrót do spisu treści](#)

[Powrót do spisu treści](#)

Napęd optyczny

Instrukcja serwisowa Dell™ Inspiron™ N7010

- [Wymontowywanie napędu dysków optycznych](#)
- [Instalowanie napędu dysków optycznych](#)

OSTRZEŻENIE: Przed przystąpieniem do wykonywania czynności wymagających otwarcia obudowy komputera należy zapoznać się z instrukcjami dotyczącymi bezpieczeństwa dostarczonymi z komputerem. Więcej informacji o zasadach bezpieczeństwa znajduje się na stronie dotyczącej przestrzegania przepisów pod adresem www.dell.com/regulatory_compliance.

PRZESTROGA: Naprawiać komputer może tylko przeszkolony pracownik serwisu. Uszkodzenia wynikające z napraw serwisowych nieautoryzowanych przez firmę Dell™ nie są objęte gwarancją.

PRZESTROGA: Aby uniknąć wyładowania elektrostatycznego, należy odprowadzać ładunki z ciała za pomocą opaski uziemiającej zakładanej na nadgarstek lub dotykając co pewien czas nielakierowanej metalowej powierzchni (np. złącza w komputerze).

PRZESTROGA: Aby uniknąć uszkodzenia płyty systemowej, przed rozpoczęciem pracy wewnątrz komputera należy wyjąć główny akumulator (zobacz [Wymowanie baterii](#)).

Wymontowywanie napędu dysków optycznych

1. Wykonaj procedurę przedstawioną w rozdziale [Zanim zaczniesz](#).
2. Wyjmij akumulator (zobacz [Wymowanie baterii](#)).
3. Wykręć wkręty mocujące napęd optyczny do podstawy komputera.
4. Wsuń napęd dysków optycznych z gniazda napędu dysków optycznych.



1	wkręt	2	napęd optyczny
---	-------	---	----------------

Instalowanie napędu dysków optycznych

1. Wykonaj procedurę przedstawioną w rozdziale [Zanim zaczniesz](#).
2. Wyjmij nowy napęd dysków optycznych z opakowania. Zachowaj oryginalne opakowanie na wypadek, gdyby trzeba było w przyszłości przechowywać lub transportować napęd dysków optycznych.
3. Wsuń napęd dysków optycznych do wnęki napędu dysków optycznych.
4. Wkręć wkręt mocujący napęd dysków optycznych do podstawy komputera.
5. Zainstaluj akumulator (zobacz [Wymiana akumulatora](#)).

PRZESTROGA: Przed włączeniem komputera należy przykręcić wszystkie wkręty i sprawdzić, czy żadne nieużywane wkręty nie pozostały wewnątrz komputera. Pominięcie tej czynności może spowodować uszkodzenie komputera.

[Powrót do spisu treści](#)

[Powrót do spisu treści](#)

Podparcie dłoni

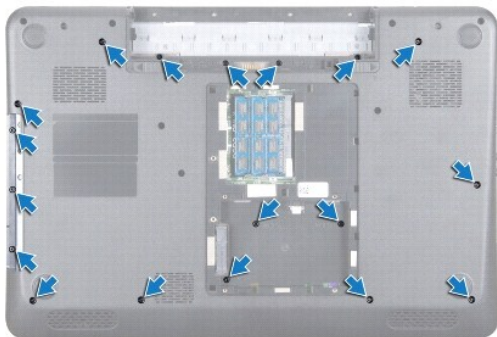
Instrukcja serwisowa Dell™ Inspiron™ N7010

- [Demontaż podparcia dłoni](#)
- [Instalowanie podparcia dłoni](#)

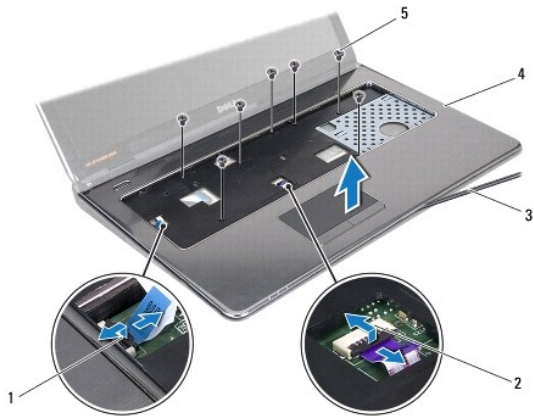
- ⚠ OSTRZEŻENIE:** Przed przystąpieniem do wykonywania czynności wymagających otwarcia obudowy komputera należy zapoznać się z instrukcjami dotyczącymi bezpieczeństwa dostarczonymi z komputerem. Więcej informacji o zasadach bezpieczeństwa znajduje się na stronie dotyczącej **przestrzegania przepisów pod adresem www.dell.com/regulatory_compliance**.
- ⚠ PRZESTROGA:** Aby uniknąć wyładowania elektrostatycznego, należy odprowadzać ładunki z ciała za pomocą opaski uziemiającej zakładanej na nadgarstek lub dotykając co pewien czas nielakierowanej metalowej powierzchni (np. złącza w komputerze).
- ⚠ PRZESTROGA:** Naprawiać komputer może tylko przeszkolony pracownik serwisu. Uszkodzenia wynikające z napraw serwisowych nieautoryzowanych przez firmę Dell™ nie są objęte gwarancją.
- ⚠ PRZESTROGA:** Aby uniknąć uszkodzenia płyty systemowej, przed rozpoczęciem pracy wewnątrz komputera należy **wyjąć główny akumulator** (zobacz [Wymowanie baterii](#)).
-

Demontaż podparcia dłoni

1. Wykonaj procedurę przedstawioną w rozdziale [Zanim zaczniesz](#).
2. Wyjmij akumulator (zobacz [Wymowanie baterii](#)).
3. Wymontuj napęd dysków optycznych (zobacz [Wymontowywanie napędu dysków optycznych](#)).
4. Wymontuj pokrywę modułu (zobacz [Zdejmowanie pokrywy modułu](#)).
5. Wykonaj instrukcje podane w punktach od [krok 4](#) do [krok 6](#) w sekcji [Wymontowywanie dysku twardego](#).
6. Wykręć osiemnaście wkrętów mocujących podparcie dłoni do podstawy komputera.



7. Wymontuj klawiaturę (patrz [Wymowanie klawiatury](#)).
- ⚠ PRZESTROGA:** Aby uniknąć uszkodzenia złączy, unieś zatrzask złącza i pociągnij plastikową zakładkę znajdującą się na górnej części złącza, aby odłączyć kable.
8. Odłącz kabel tabliczki dotykowej i kabel przycisku zasilania od złącza na płycie systemowej.
 9. Wykręć siedem wkrętów mocujących wspornik podparcia dłoni.
- ⚠ PRZESTROGA:** Ostrożnie oddziel podparcie dłoni od podstawy komputera, uważając, aby nie uszkodzić podparcia.
10. Wsuń plastikowy rysik pomiędzy podstawę komputera a podparcie dłoni i podważ podparcie dłoni.



1	złącze kabla przycisku zasilania	2	złącze kabla tabliczki dotykowej
3	plastikowy rysik	4	podparcie dłoni
5	wkrety (7)		

Instalowanie podparcia dłoni

- Wykonaj procedurę przedstawioną w rozdziale [Zanim zaczniesz](#).
- Przesuń zaczepy na podparciu dłoni tak, aby wyrównać je z gniazdami w podstawie komputera, a następnie delikatnie wciśnij podparcie dłoni na miejsce.
- Wsuń kabel tabliczki dotykowej i kabel przycisku zasilania do złączy na płycie systemowej, a następnie naciśnij zatrzaski złączy, aby zabezpieczyć kable.
- Wkręć siedem wkrętów mocujących podparcie dłoni.
- Zainstaluj klawiaturę (zobacz [Wymiana klawiatury](#)).
- Wkręć osiemnaście wkrętów mocujących podparcie dłoni do podstawy komputera.
- Wykonaj instrukcje podane w punktach od [krok 5](#) do [krok 7](#) w sekcji [Instalowanie dysku twardego](#).
- Zainstaluj napęd dysków optycznych (zobacz [Instalowanie napędu dysków optycznych](#)).
- Zakładaj pokrywę modułu (zobacz [Zakładanie pokrywy modułu](#)).
- Zainstaluj akumulator (zobacz [Wymiana akumulatora](#)).

PRZESTROGA: Przed włączeniem komputera należy przykręcić wszystkie wkręty i sprawdzić, czy żadne nieużywane wkręty nie pozostały wewnątrz komputera. Pominięcie tej czynności może spowodować uszkodzenie komputera.

[Powrót do spisu treści](#)

[Powrót do spisu treści](#)

Zespół chłodzący

Instrukcja serwisowa Dell™ Inspiron™ N7010

- [Wymontowywanie zespołu chłodzącego](#)
- [Montaż zespołu chłodzącego](#)

⚠ OSTRZEŻENIE: Przed przystąpieniem do wykonywania czynności wymagających otwarcia obudowy komputera należy zapoznać się z instrukcjami dotyczącymi bezpieczeństwa dostarczonymi z komputerem. Więcej informacji o zasadach bezpieczeństwa znajduje się na stronie dotyczącej przestrzegania przepisów pod adresem www.dell.com/regulatory_compliance.

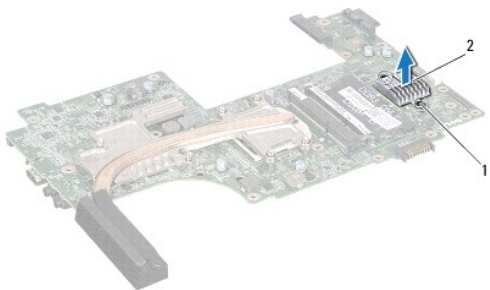
⚠ PRZESTROGA: Naprawiać komputer może tylko przeszkolony pracownik serwisu. Uszkodzenia wynikające z napraw serwisowych nieautoryzowanych przez firmę Dell™ nie są objęte gwarancją.

⚠ PRZESTROGA: Aby uniknąć wyładowania elektrostatycznego, należy odprowadzać ładunki z ciała za pomocą opaski uziemiającej zakładanej na nadgarstek lub dotykając co pewien czas nielakierowanej metalowej powierzchni.

⚠ PRZESTROGA: Aby uniknąć uszkodzenia płyty systemowej, przed rozpoczęciem pracy wewnątrz komputera należy wyjąć główny akumulator (zobacz [Wymowanie baterii](#)).

Wymontowywanie zespołu chłodzącego

1. Wykonaj procedurę przedstawioną w rozdziale [Zanim zaczniesz](#).
2. Wyjmij akumulator (zobacz [Wymowanie baterii](#)).
3. Wykonaj instrukcje podane w punktach od [krok 3](#) do [krok 18](#) w sekcji [Wymowanie płyty systemowej](#).
4. Poluzuj dwa wkręty mocujące zespół chłodzący do płyty systemowej.
5. Unosząc zespół chłodzący, odłącz go od płyty systemowej.



1	wkręty mocujące (2)	2	zespół chłodzący
---	---------------------	---	------------------

Montaż zespołu chłodzącego

1. Wykonaj procedurę przedstawioną w rozdziale [Zanim zaczniesz](#).
2. Wyrównaj otwory na wkręty na zespole chłodzącym z otworami na wkręty na podstawie komputera.
3. Dokręć dwa wkręty mocujące zespół chłodzący do płyty systemowej.
4. Wykonaj instrukcje podane w punktach od [krok 6](#) do [krok 22](#) w sekcji [Wymiana płyty systemowej](#).
5. Zainstaluj akumulator (zobacz [Wymiana akumulatora](#)).

△ **PRZESTROGA:** Przed włączeniem komputera należy przykręcić wszystkie wkręty i sprawdzić, czy żadne nieużywane wkręty nie pozostały wewnątrz komputera. Pominięcie tej czynności może spowodować uszkodzenie komputera.

[Powrót do spisu treści](#)

[Powrót do spisu treści](#)

Płytki przycisku zasilania

Instrukcja serwisowa Dell™ Inspiron™ N7010

- [Wymontowywanie płyty przycisku zasilania](#)
- [Instalowanie płytki przycisku zasilania](#)

OSTRZEŻENIE: Przed przystąpieniem do wykonywania czynności wymagających otwarcia obudowy komputera należy zapoznać się z instrukcjami dotyczącymi bezpieczeństwa dostarczonymi z komputerem. Więcej informacji o zasadach bezpieczeństwa znajduje się na stronie dotyczącej **przestrzegania przepisów pod adresem www.dell.com/regulatory_compliance**.

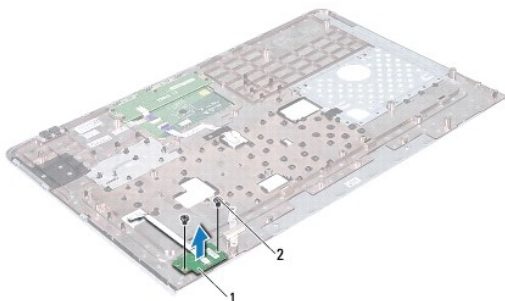
PRZESTROGA: Naprawiać komputer może tylko przeszkolony pracownik serwisu. Uszkodzenia wynikające z napraw serwisowych nieautoryzowanych przez firmę Dell™ **nie są** objęte gwarancją.

PRZESTROGA: Aby uniknąć wyładowania elektrostatycznego, należy odprowadzać ładunki z ciała za pomocą opaski uziemiającej zakładanej na nadgarstek lub dotykając co pewien czas nielakierowanej metalowej powierzchni (np. złącza w komputerze).

PRZESTROGA: Aby uniknąć uszkodzenia płyty systemowej, przed rozpoczęciem pracy wewnątrz komputera należy **wyjąć główny akumulator** (zobacz [Wymowanie baterii](#)).

Wymontowywanie płyty przycisku zasilania

1. Wykonaj procedurę przedstawioną w rozdziale [Zanim zaczniesz](#).
2. Wyjmij akumulator (zobacz [Wymowanie baterii](#)).
3. Wymontuj pokrywę modułu (zobacz [Zdejmowanie pokrywy modułu](#)).
4. Wykonaj instrukcje podane w punktach od [krok 4](#) do [krok 6](#) w sekcji [Wymontowywanie dysku twardego](#).
5. Wymontuj napęd dysków optycznych (zobacz [Wymontowywanie napędu dysków optycznych](#)).
6. Wymontuj klawiaturę (zobacz [Wymowanie klawiatury](#)).
7. Wymontuj podparcie dłoni (zobacz [Demontaż podparcia dłoni](#)).
8. Odwróć podparcie dłoni.
9. Wykręć dwa wkręty mocujące zespół przycisku zasilania do podparcia dłoni.



1	płytki przycisku zasilania	2	wkręty (2)
---	----------------------------	---	------------

UWAGA: Kabel płytki przycisku zasilania jest przymocowany do podparcia dłoni.

10. Ostrożnie uwolnij kabel płytki przycisku zasilania z podparcia dłoni.

PRZESTROGA: Podczas zdejmowania płytki przycisku zasilania należy zachować **szczególną ostrożność**. Płytki jest bardzo delikatna.

11. Wyjmij płytkę przycisku zasilania z podparcia dłoni.

Instalowanie płytki przycisku zasilania

1. Wykonaj procedurę przedstawioną w rozdziale [Zanim zaczniesz](#).
2. Ustaw gniazda na płycie przycisku zasilania zgodnie z przewodnicami na podparciu dłoni i ostrożnie umieść płytkę przycisku zasilania.
3. Wkręć dwa wkręty mocujące płytkę przycisku zasilania do podparcia dłoni.
4. Przyklej płytkę przycisku zasilania do podparcia dłoni.
5. Odwróć podparcie dłoni.
6. Zainstaluj podparcie dłoni (zobacz [Instalowanie podparcia dłoni](#)).
7. Zainstaluj klawiaturę (zobacz [Wymiana klawiatury](#)).
8. Zainstaluj napęd dysków optycznych (zobacz [Instalowanie napędu dysków optycznych](#)).
9. Wykonaj instrukcje podane w punktach od [krok 5](#) do [krok 7](#) w sekcji [Instalowanie dysku twardego](#).
10. Załóż pokrywę modułu (zobacz [Zakładanie pokryw modułu](#)).
11. Zainstaluj akumulator (zobacz [Wymiana akumulatora](#)).

 **PRZESTROGA:** Przed włączeniem komputera należy przykręcić wszystkie wkręty i sprawdzić, czy żadne nieużywane wkręty nie pozostały wewnątrz komputera. Pominięcie tej czynności może spowodować uszkodzenie komputera.

[Powrót do spisu treści](#)

[Powrót do spisu treści](#)

Głośniki

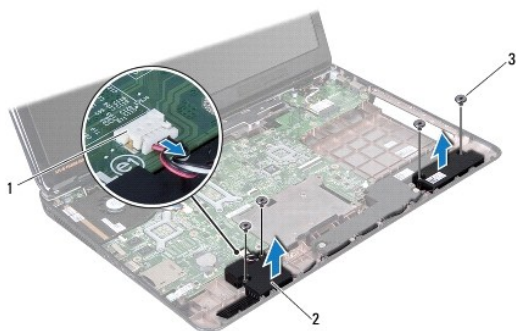
Instrukcja serwisowa Dell™ Inspiron™ N7010

- [Wymontowywanie głośników](#)
- [Instalowanie głośników](#)

- ⚠ OSTRZEŻENIE:** Przed przystąpieniem do wykonywania czynności wymagających otwarcia obudowy komputera należy zapoznać się z instrukcjami dotyczącymi bezpieczeństwa dostarczonymi z komputerem. Więcej informacji o zasadach bezpieczeństwa znajduje się na stronie dotyczącej przestrzegania przepisów pod adresem www.dell.com/regulatory_compliance.
- ⚠ PRZESTROGA:** Naprawiać komputer może tylko przeszkolony pracownik serwisu. Uszkodzenia wynikające z napraw serwisowych nieautoryzowanych przez firmę Dell™ nie są objęte gwarancją.
- ⚠ PRZESTROGA:** Aby uniknąć wyładowania elektrostatycznego, należy odprowadzać ładunki z ciała za pomocą opaski uziemiającej zakładanej na nadgarstek lub dotykając co pewien czas nielakierowanej metalowej powierzchni (np. złącza w komputerze).
- ⚠ PRZESTROGA:** Aby uniknąć uszkodzenia płyty systemowej, przed rozpoczęciem pracy wewnątrz komputera należy wyjąć główny akumulator (zobacz [Wymywanie baterii](#)).

Wymontowywanie głośników


1. Wykonaj procedurę przedstawioną w rozdziale [Zanim zaczniesz](#).
2. Wyjmij akumulator (zobacz [Wymywanie baterii](#)).
3. Wymontuj pokrywę modułu (zobacz [Zdejmowanie pokrywy modułu](#)).
4. Wykonaj instrukcje podane w punktach od [krok 4](#) do [krok 6](#) w sekcji [Wymontowywanie dysku twardego](#).
5. Wymontuj napęd dysków optycznych (zobacz [Wymontowywanie napędu dysków optycznych](#)).
6. Wymontuj klawiaturę (zobacz [Wymywanie klawiatury](#)).
7. Wymontuj podparcie dłoni (zobacz [Demontaż podparcia dłoni](#)).
8. Wymontuj płytkę lampki stanu (zobacz [Wymywanie płytki lampek stanu urządzeń](#)).
9. Odłącz kabel głośnika od złącza na płycie systemowej.
10. Wykręć cztery wkręty mocujące głośniki do podstawy komputera.
11. Zapamiętaj ułożenie kabli głośników i wyjmij głośniki oraz kable z podstawy komputera.



1	złącze kabla głośnikowego	2	głośniki (2)
3	wkręty (4)		

Instalowanie głośników

1. Wykonaj procedurę przedstawioną w rozdziale [Zanim zaczniesz](#).
2. Umieść głośniki na podstawie komputera.
3. Ułóż kabel głośnika w prowadnicy na podstawie komputera.
4. Podłącz ponownie kabel głośnika do złącza na płycie systemowej.
5. Wkręć cztery wkręty mocujące głośniki do podstawy komputera.
6. Zamontuj płytkę lampki stanu (zobacz [Wymiana płytki lampek stanu urządzeń](#)).
7. Zainstaluj podparcie dłoni (zobacz [Instalowanie podparcia dłoni](#)).
8. Zainstaluj klawiaturę (zobacz [Wymiana klawiatury](#)).
9. Zainstaluj napęd dysków optycznych (zobacz [Instalowanie napędu dysków optycznych](#)).
10. Wykonaj instrukcje podane w punktach od [krok 5](#) do [krok 7](#) w sekcji [Instalowanie dysku twardego](#).
11. Załóż pokrywę modułu (zobacz [Zakładanie pokrywy modułu](#)).
12. Zainstaluj akumulator (zobacz [Wymiana akumulatora](#)).

 **PRZESTROGA:** Przed włączeniem komputera należy przykręcić wszystkie wkręty i sprawdzić, czy żadne nieużywane wkręty nie pozostały wewnątrz komputera. Pominięcie tej czynności może spowodować uszkodzenie komputera.

[Powrót do spisu treści](#)

[Powrót do spisu treści](#)

Zespół głośnika niskotonowego

Instrukcja serwisowa Dell™ Inspiron™ N7010

- [Wymontowywanie zespołu głośnika niskotonowego](#)
- [Instalowanie zespołu głośnika niskotonowego](#)

OSTRZEŻENIE: Przed przystąpieniem do wykonywania czynności wymagających otwarcia obudowy komputera należy zapoznać się z instrukcjami dotyczącymi bezpieczeństwa dostarczonymi z komputerem. Więcej informacji o zasadach bezpieczeństwa znajduje się na stronie dotyczącej przestrzegania przepisów pod adresem www.dell.com/regulatory_compliance.

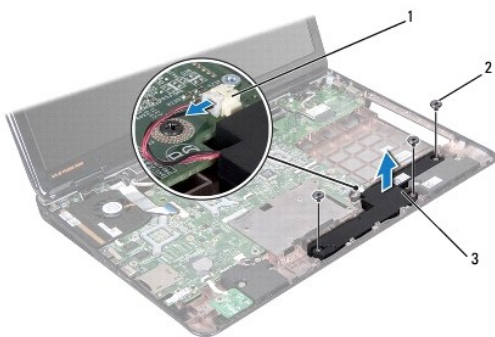
PRZESTROGA: Naprawiać komputer może tylko przeszkolony pracownik serwisu. Uszkodzenia wynikające z napraw serwisowych nieautoryzowanych przez firmę Dell™ nie są objęte gwarancją.

PRZESTROGA: Aby uniknąć wyładowania elektrostatycznego, należy odprowadzać ładunki z ciała za pomocą opaski uziemiającej zakładanej na nadgarstek lub dotykając co pewien czas nielakierowanej metalowej powierzchni (np. złącza w komputerze).

PRZESTROGA: Aby uniknąć uszkodzenia płyty systemowej, przed rozpoczęciem pracy wewnątrz komputera należy wyjąć główny akumulator (zobacz [Wymowanie baterii](#)).

Wymontowywanie zespołu głośnika niskotonowego


1. Wykonaj procedurę przedstawioną w rozdziale [Zanim zaczniesz](#).
2. Wyjmij akumulator (zobacz [Wymowanie baterii](#)).
3. Wymontuj pokrywę modułu (zobacz [Zdejmowanie pokrywy modułu](#)).
4. Wykonaj instrukcje podane w punktach od [krok 4](#) do [krok 6](#) w sekcji [Wymontowywanie dysku twardego](#).
5. Wymontuj napęd dysków optycznych (zobacz [Wymontowywanie napędu dysków optycznych](#)).
6. Wymontuj klawiaturę (zobacz [Wymowanie klawiatury](#)).
7. Wymontuj podparcie dłoni (zobacz [Demontaż podparcia dłoni](#)).
8. Odłącz kabel głośnika niskotonowego od złącza na płycie systemowej.
9. Wykręć trzy wkręty mocujące zespół głośnika niskotonowego do podstawy komputera.
10. Wyjmij zespół głośnika niskotonowego z podstawy komputera.



1	złącze kabla głośnika niskotonowego	2	wkręty (3)
3	zespół głośnika niskotonowego		

Instalowanie zespołu głośnika niskotonowego

1. Wykonaj procedurę przedstawioną w rozdziale [Zanim zaczniesz](#).
2. Umieść zespół głośnika niskotonowego na podstawie komputera.
3. Wkręć trzy wkręty mocujące zespół głośnika niskotonowego do podstawy komputera.
4. Podłącz kabel głośnika niskotonowego do złącza na płycie systemowej.
5. Zainstaluj podparcie dłoni (zobacz [Instalowanie podparcia dłoni](#)).
6. Zainstaluj klawiaturę (zobacz [Wymiana klawiatury](#)).
7. Zainstaluj napęd dysków optycznych (zobacz [Instalowanie napędu dysków optycznych](#)).
8. Wykonaj instrukcje podane w punktach od [krok 5](#) do [krok 7](#) w sekcji [Instalowanie dysku twardego](#).
9. Załóż pokrywę modułu (zobacz [Zakładanie pokrywy modułu](#)).
10. Zainstaluj akumulator (zobacz [Wymiana akumulatora](#)).

 **PRZESTROGA:** Przed włączeniem komputera należy przykręcić wszystkie wkręty i sprawdzić, czy żadne nieużywane wkręty nie pozostały wewnątrz komputera. Pominięcie tej czynności może spowodować uszkodzenie komputera.

[Powrót do spisu treści](#)

[Powrót do spisu treści](#)

Płyta systemowa

Instrukcja serwisowa Dell™ Inspiron™ N7010

- [Wyjmowanie płyty systemowej](#)
- [Wymiana płyty systemowej](#)
- [Wprowadzanie numeru seryjnego w systemie BIOS](#)

⚠ OSTRZEŻENIE: Przed przystąpieniem do wykonywania czynności wymagających otwarcia obudowy komputera należy zapoznać się z instrukcjami dotyczącymi bezpieczeństwa dostarczonymi z komputerem. Więcej informacji o zasadach bezpieczeństwa znajduje się na stronie dotyczącej przestrzegania przepisów pod adresem www.dell.com/regulatory_compliance.

⚠ PRZESTROGA: Naprawiać komputer może tylko przeszkolony pracownik serwisu. Uszkodzenia wynikające z napraw serwisowych nieautoryzowanych przez firmę Dell™ nie są objęte gwarancją.

⚠ PRZESTROGA: Aby uniknąć wyładowania elektrostatycznego, należy odprowadzać ładunki z ciała za pomocą opaski uziemiającej zakładanej na nadgarstek lub dotykając co pewien czas nielakierowanej metalowej powierzchni (np. złącza w komputerze).

⚠ PRZESTROGA: Aby uniknąć uszkodzenia płyty systemowej, przed rozpoczęciem pracy wewnątrz komputera należy wyjąć główny akumulator (zobacz [Wyjmowanie baterii](#)).

Wyjmowanie płyty systemowej

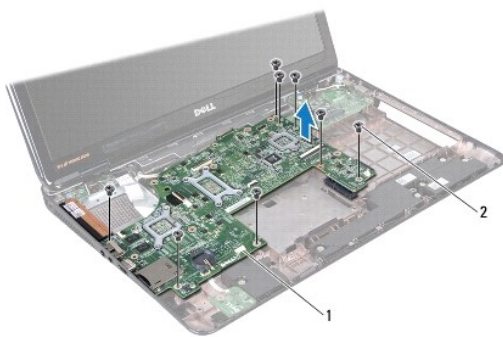
1. Wykonaj procedurę przedstawioną w rozdziale [Zanim zaczniesz](#).
2. Wyjmij akumulator (zobacz [Wyjmowanie baterii](#)).
3. Wymontuj napęd dysków optycznych (zobacz [Wymontowywanie napędu dysków optycznych](#)).
4. Wymontuj pokrywę modułu (zobacz [Zdejmowanie pokrywy modułu](#)).
5. Wykonaj instrukcje podane w punktach od [krok 4](#) do [krok 6](#) w sekcji [Wymontowywanie dysku twardego](#).
6. Wymontuj moduły pamięci (zobacz [Demontaż modułów pamięci](#)).
7. Wymontuj klawiaturę (zobacz [Wyjmowanie klawiatury](#)).
8. Wymontuj podparcie dłoni (zobacz [Demontaż podparcia dłoni](#)).
9. Wymontuj kartę Mini-Card (patrz [Wyjmowanie karty Mini-Card](#)).
10. Wyjmij baterię pastylkową (zobacz [Wyjmowanie baterii pastylkowej](#)).
11. Wyjmij kartę Bluetooth (patrz [Wyjmowanie karty Bluetooth](#)).
12. Wyjmij układ wentylatora procesora (zobacz [Wymontowywanie zespołu wentylatora](#)).
13. Odłącz kabel płytki lampki stanu pamięci od złącza na płycie systemowej.
14. Odłącz kabel wyświetlacza od złącza na płycie systemowej i wykręć wkręt kabla uziemiającego.
15. Odłącz kabel głośnikowy, kabel głośnika niskotonowego, kabel złącza zasilacza prądu zmiennego od złącza na płycie systemowej.



1	wkręt uziemiający kabla wyświetlacza	2	kabel wyświetlacza
3	kabel złącza zasilacza sieciowego	4	kabel głośnika niskotonowego
5	kabel głośnika	6	kabel płytki lampek stanu urządzeń

16. Wykręć osiem wkrętów mocujących zespół płyty systemowej do podstawy komputera.

17. Ostrożnie poluzuj złącza zespołu płyty systemowej i wyjmij płytę systemową z podstawy komputera.

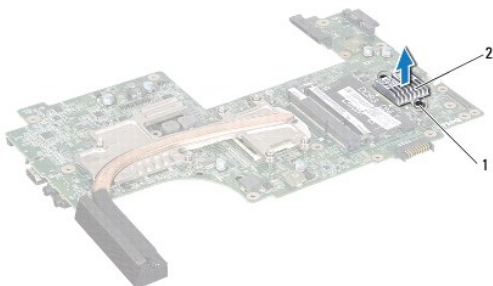


1	zespół płyty systemowej	2	wkręty (8)
---	-------------------------	---	------------

18. Odwróć zespół płyty systemowej.

19. Poluzuj dwa wkręty mocujące wentylator koncentratora kontrolera platformy (PCH) do płyty systemowej.

20. Unieś wentylator PCH nad płytę systemową.



1	wkręty mocujące (2)	2	wentylator modułu PCH
---	---------------------	---	-----------------------

21. Wymontuj radiator procesora (zobacz [Wymowanie radiatora procesora](#)).
 22. Wymontuj moduł procesora (patrz [Demontaż modułu procesora](#)).
-

Wymiana płyty systemowej


1. Wykonaj procedurę przedstawioną w rozdziale [Zanim zaczniesz](#).
2. Zamontuj moduł procesora (zobacz [Instalowanie modułu procesora](#)).
3. Zainstaluj radiator procesora (zobacz [Wymiana radiatora procesora](#)).
4. Dopasuj cztery wkręty mocujące wentylator modułu PCH do otworów na płycie systemowej.
5. Dokręć dwa wkręty mocujące moduł wentylatora PCH do płyty systemowej.
6. Odwróć płytę systemową.
7. Dopasuj złącza na płycie systemowej do gniazd w podstawie komputera.
8. Za pomocą występów dopasowujących w podstawie komputera dopasuj płytę systemową.
9. Wkręć osiem wkrętów mocujących płytę systemową do podstawy komputera.
10. Podłącz kabel płytki lampki stanu do złącza na płycie systemowej.
11. Podłącz kabel wyświetlacza do złącza na płycie systemowej i wkręć wkręt kabla uziemiającego.
12. Podłącz kabel głośnikowy, kabel głośnika niskotonowego, kabel złącza zasilacza prądu zmiennego do złączy na płycie systemowej.
13. Załóż z powrotem wentylator procesora (zobacz [Instalowanie zespołu wentylatora](#)).
14. Zainstaluj kartę Bluetooth (zobacz [Wymiana karty Bluetooth](#)).
15. Zainstaluj baterię pastylkową (zobacz [Instalowanie baterii pastylkowej](#)).
16. Zainstaluj podparcie dłoni (zobacz [Instalowanie podparcia dłoni](#)).
17. Zainstaluj klawiaturę (zobacz [Wymiana klawiatury](#)).
18. Wykonaj instrukcje podane w punktach od [krok 5](#) do [krok 7](#) w sekcji [Instalowanie dysku twardego](#).
19. Zainstaluj kartę Mini-Card (patrz [Wymiana karty Mini-Card](#)).
20. Zainstaluj moduły pamięci (zobacz [Instalowanie modułów pamięci](#)).
21. Załóż pokrywę modułu (zobacz [Zakładanie pokrywy modułu](#)).

22. Zamontuj napęd optyczny (zobacz [Instalowanie napędu dysków optycznych](#)).

23. Zainstaluj akumulator (zobacz [Wymiana akumulatora](#)).

 **PRZESTROGA:** Przed włączeniem komputera należy przykręcić wszystkie wkręty i sprawdzić, czy żadne nieużywane wkręty nie pozostały wewnątrz komputera. Pominięcie tej czynności może spowodować uszkodzenie komputera.

24. Włącz komputer.

 **UWAGA:** Po zainstalowaniu nowej płyty systemowej należy wprowadzić kod Service Tag (znacznik serwisowy) komputera w systemie BIOS nowej płyty.

25. Wprowadź znacznik serwisowy (zobacz [Wprowadzanie numeru seryjnego w systemie BIOS](#)).


Wprowadzanie numeru seryjnego w systemie BIOS

1. Podłącz zasilacz do komputera i sprawdź, czy akumulator jest prawidłowo zainstalowany.
 2. Włącz komputer.
 3. Naciśnij klawisz <F2> podczas testu POST, aby przejść do programu konfiguracji systemu.
 4. Na karcie Security (Zabezpieczenia) wprowadź kod Service Tag (znacznik serwisowy) w polu **Set Service Tag** (Ustaw kod Service Tag).
-

[Powrót do spisu treści](#)

[Powrót do spisu treści](#)

Instrukcja serwisowa Dell™ Inspiron™ N7010

 **UWAGA:** Napis UWAGA wskazuje na ważną informację, która pozwala lepiej wykorzystać posiadany komputer.

 **PRZESTROGA:** PRZESTROGA oznacza możliwość uszkodzenia sprzętu lub utraty danych, a także przedstawia sposób uniknięcia problemu.

 **OSTRZEŻENIE:** Napis OSTRZEŻENIE informuje o sytuacjach, w których występuje ryzyko uszkodzenia sprzętu, obrażeń ciała lub śmierci.

Informacje zawarte w tym dokumencie mogą zostać zmienione bez uprzedzenia.
© 2010 Dell Inc. Wszelkie prawa zastrzeżone.

Powielanie dokumentu w jakikolwiek sposób bez pisemnej zgody firmy Dell Inc. jest surowo zabronione.

Znaki handlowe użyte w tekście: *Dell*, logo *DELL* i *Inspiron* są znakami handlowymi firmy Dell Inc.; *Bluetooth* jest zastrzeżonym znakiem handlowym firmy Bluetooth SIG, Inc. używanym przez firmę Dell na podstawie licencji; *Microsoft*, *Windows*, *Windows Vista* i logo przycisku Start systemu *Windows Vista* są znakami handlowymi lub zarejestrowanymi znakami handlowymi firmy Microsoft Corporation w Stanach Zjednoczonych i/lub w innych krajach.

Tekst może zawierać także inne znaki towarowe i nazwy towarowe, odnoszące się do podmiotów posiadających prawa do tych znaków i nazw lub do ich produktów. Firma Dell Inc. nie rości sobie żadnych praw do znaków i nazw towarowych innych niż jej własne.

Marzec 2010 Wersja A00

[Powrót do spisu treści](#)